

## OPIS PROJEKTU

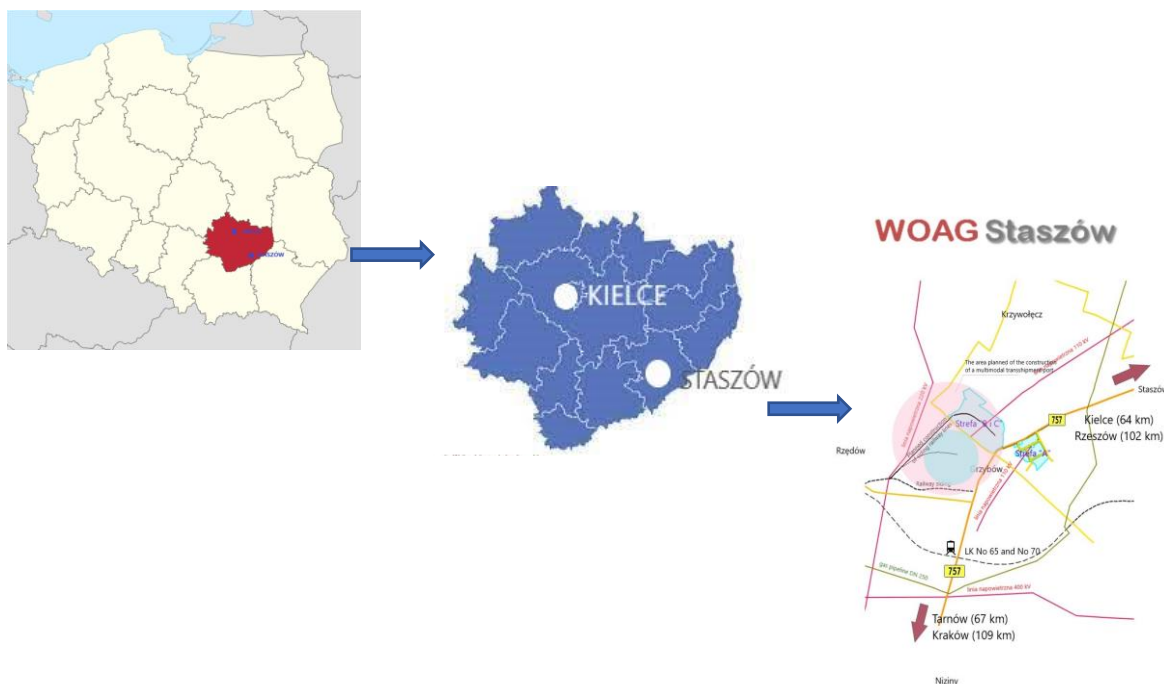
### „WIELOFUNKCYJNY OBSZAR AKTYWNOŚCI GOSPODARCZEJ STASZÓW”, OBEJMUJĄCY:

- 1) „STASZOWSKI OBSZAR GOSPODARCZY W GRZYBOWIE”,
- 2) „BUDOWĘ PORTU PRZEŁADUNKOWEGO W MIEJSCOWOŚCI GRZYBÓW ORAZ ROZWÓJ INFRASTRUKTURY DROGOWEJ I KOLEJOWEJ, W TYM PRZEWOZÓW PASAŻERSKICH”.

#### CEL:

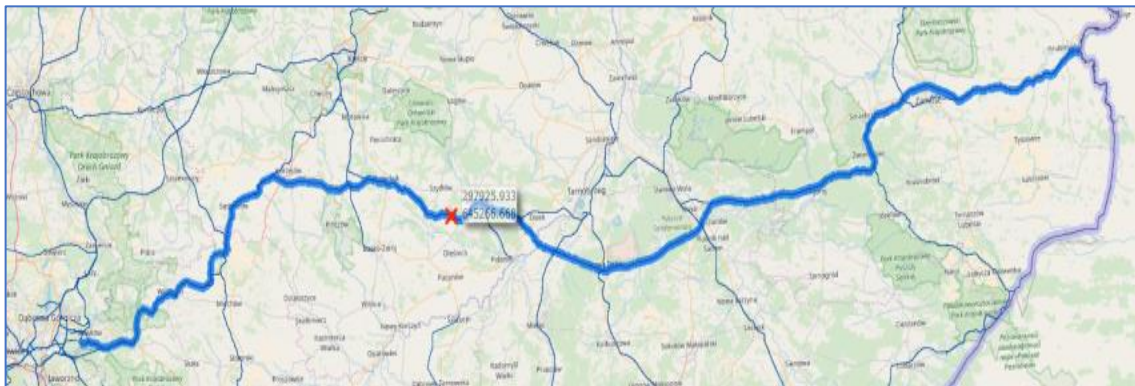
Celem projektu jest utworzenie Wielofunkcyjnego Obszaru Aktywności Gospodarczej obejmującego:

- Staszowski Obszar Gospodarczy w Grzybowie, mający przyczynić się do pobudzenia rozwoju gospodarczego gminy Staszów, a w szczególności do powstania warunków do rozwoju przedsiębiorczości (zakres inwestycji opisano poniżej);
- budowę multimodalnego terminala przeładunkowego w miejscowości Grzybów, umożliwiającego przeładunki towarów pomiędzy środkami transportu drogowego oraz środkami transportu kolejowego. Dzięki tego typu przeładunkom możliwa jest realizacja kompletnego łańcucha dostaw towarów od nadawców do końcowych odbiorców.



Budowa terminala przeładunkowego w miejscowości Grzybów umożliwi jednoczesne wykorzystanie potencjału dwóch linii kolejowych przebiegających przez miejscowości Staszów i Grzybów:

- towarowej linii szerokotorowej nr 65 (LHS), biegnącej od granicy z Ukrainą Hrubieszów/Izow do Sławkowa, dającej możliwość bezpośredniego eksportu i importu towarów z Dalekiego Wschodu;



Linia ta rozpoczyna się w punkcie granicznym między Ukrainą a Polską – Most na rzece Bug (km. 0,000), natomiast kończy się na stacji Sławków Południowy (Sławków LHS) (km. 394,650). Jej długość to około 395 km. Linia zarządzana jest przez spółkę PKP Linia Hutnicza Szerokotorowa sp. z o.o. z siedzibą w Zamościu. Podstawowe parametry linii LHS zestawiono poniżej:

- **szerokość torów to 1520 mm** (standardowa szerokość torów w Polsce to 1435 mm),
- **długości użyteczne torów to 850 m**, a na stacji Hrubieszów Towarowy – 1050 m (co powoduje, że maksymalna liczba standardowych czteroosiowych wagonów towarowych o długości całkowitej około 15 metrów, które mogą być połączone w skład pociągu, odliczając dwie lokomotywy o długości około 18 metrów, wynosi 54 sztuki; minimalna masa taryfowa dla wagonu zgodnie z Taryfą Towarową w PKP LHS sp. z o.o. w Zamościu to 35 ton; zatem jeden pociąg może przewieźć minimalnie 1890 ton ładunku (masa netto); tara wynosi około 26 ton na wagon, zatem całkowita tara to 1404 tony; **masa brutto składu pociągu wynosi zatem minimum 3300 ton**,
- **linia dedykowana jest do obsługi ruchu towarowego**, choć do roku 1999 na odcinku Łudin (UA) – Most na rzece Bug (UA/PL) – Olkusz (PL) prowadzony był ruch pasażerski,
- na całej długości **linia jest jednotorowa i niezelektryfikowana**,
- **prędkość maksymalna** na szlakach **wynosi 80 km/h**,

- **maksymalna masa brutto pociągu wynosi 5000 ton**; odliczając masę dwóch lokomotyw –  $2 \times 125$  ton czyli 250 ton i tarę maksymalnej liczby wagonów -  $54 \times 26$  ton otrzymujemy maksymalną masę ładunku, która może być przewieziona jednym składem pociągu – 3346 ton, co w przeliczeniu na jeden wagon daje około 62 tony (objętość ładunkowa wagonu to około 74,5 tony),
- **maksymalne pochylenie miarodajne to 12,6‰.**

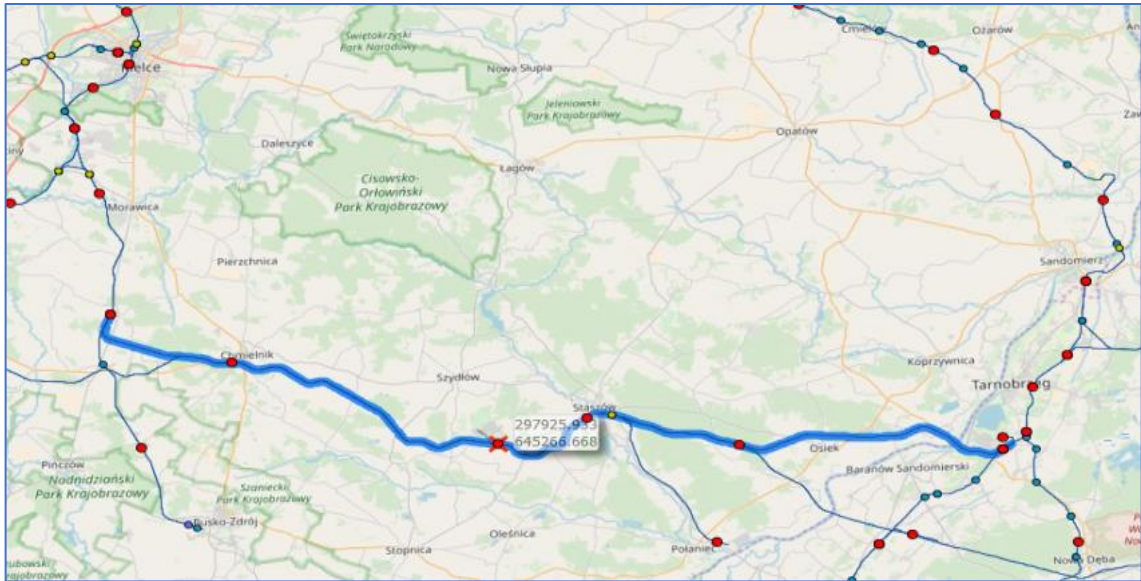
Linia Hutnicza Szerokotorowa (LHS) została zbudowana celem ograniczenia konieczności realizacji czasowo- oraz kosztochłonných operacji przeładunkowych na granicy ukraińsko-polskiej, związanych z różną szerokością torów kolei wschodnich (1520 mm) oraz zachodnich (1435 mm).

Na dzień dzisiejszy po linii LHS realizowany jest kompleksowy przewóz towarów, takich jak:

- **ładunki masowe** (wyroby przemysłu metalurgicznego, paliwowo-energetycznego, chemicznego, przetwórstwa drzewnego oraz budownictwa),
- **surowce** (ruda metali, węgiel kamienny, kruszywo, drewno),
- **towary sypkie** (m.in. zboża, pasze, pellety),
- **ładunki drobnicowe** (m.in. wyroby metalowe, szkło, materiały budowlane),
- **kontenery**,
- **ładunki nadzwyczajne** (z przekroczoną dopuszczalną masą, z przekroczoną dopuszczalną długością, ponadgabarytowe),
- **ładunki niebezpieczne.**

ładunki przewożone są **w stanie stałym i ciekłym, w składach zwartych i pojedynczych wagonach**. Składy pociągów zestawiane są z wykorzystaniem lokomotyw manewrowych na stacjach. Następnie przemieszczane są one w systemie zwartym.

- linii normalnotorowej nr 70, Włoszczowice – Chmielów, która pozwoli na dalszy transport towarów na szlakach kolejowych w Polsce i Europie.



Linia ta jest zarządzana przez PKP Polskie Linie Kolejowe S.A.. Podstawowe parametry linii nr 70 zestawiono poniżej:

- **szerokość torów to 1435 mm** (linia normalnotorowa),
- **długość linii: 88,137 km**,
- linia pierwszorzędna, jednotorowa, zelektryfikowana, normalnotorowa, nie będąca linią o znaczeniu państwowym,
- klasa toru: 4 (25dopuszczalna prędkość 60-70 km/h, obciążenie przewozami 4-8 Tg/rok),
- linia nie jest objęta umowami AGC, AGTC i TEN-T,
- prędkość konstrukcyjna linii to 100 km/h.

Uzbrojenie terenów inwestycyjnych Staszowskiego Obszaru Gospodarczego oraz budowa terminala w miejscowości Grzybów, przyczynią się do wzmocnienia potencjału wzrostu gospodarczego, w szczególności jego trwałości oraz potencjału tworzenia nowych miejsc pracy poprzez rozbudowę infrastruktury transportowej, kubaturowej i technicznej. Zintensyfikują proces inwestycyjny na terenie strefy gospodarczej oraz portu. Przyczynią się do zrównoważonego rozwoju regionalnego i ponadregionalnego. Kompleksowe usługi przeładunkowe oraz składowanie oferowane przez terminal przeładunkowy w Grzybowie sprawią, że będzie to obiekt bardzo konkurencyjny względem istniejących na linii LHS stacji przeładunkowych. Dzięki nowoczesnemu terminalowi intermodalnemu wyposażonemu w wydajne urządzenia przeładunkowe należy spodziewać się znacznego rozwoju eksportu i importu towarów w kontenerach z Europy i krajów azjatyckich.

## **ZAKRES:**

### **1) „STASZOWSKI OBSZAR GOSPODARCZY W GRZYBOWIE”,**

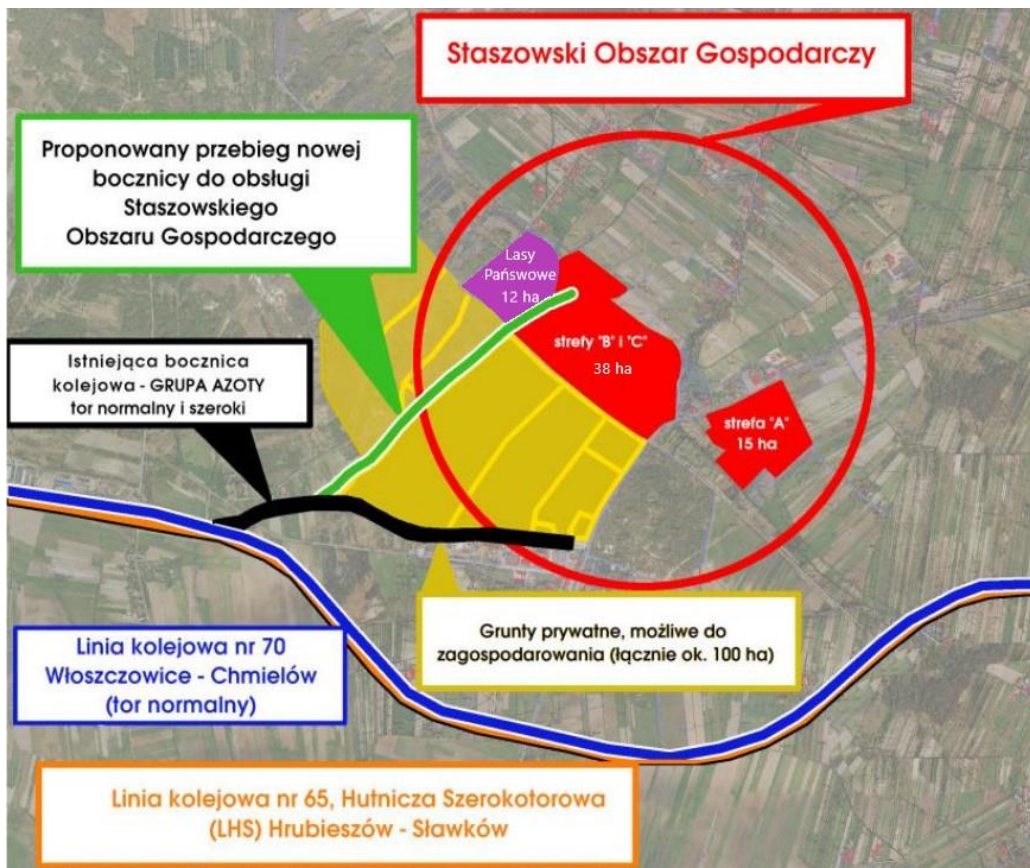
Inwestycja ta, obejmuje swym zakresem m.in.:

- opracowanie kompletu dokumentacji projektowo-wykonawczej (z wykorzystaniem elementów, posiadanej przez gminę Staszów, dokumentacji na uzbrojenie terenów Strefy „B” i „C” w Grzybowie);
- uzyskanie wszelkich niezbędnych decyzji i pozwoleń umożliwiających przystąpienie do etapu realizacji (m.in. umożliwiających odlesienie gruntów należących do skarbu państwa);
- etap realizacji, w tym:
  - makroniwelacja terenu,
  - melioracja gruntu,
  - wykonanie infrastruktury elektroenergetycznej (w tym budowa oświetlenia ulicznego, monitoring) i teletechnicznej,
  - wykonanie infrastruktury drogowej (drogi, chodniki),
  - wykonanie infrastruktury wodno-kanalizacyjnej,
  - wykonanie infrastruktury gazowej,
  - budowa parkingów,
  - budowa budynku administracyjnego, umożliwiającego obsługę inwestorów.

### **2) „BUDOWA PORTU PRZEŁADUNKOWEGO W MIEJSCOWOŚCI GRZYBÓW ORAZ ROZWÓJ INFRASTRUKTURY DROGOWEJ I KOLEJOWEJ, W TYM PRZEWOZÓW PASAŻERSKICH”.**

Inwestycja ta, obejmuje swym zakresem m.in.:

- opracowanie kompletu dokumentacji projektowo-wykonawczej;
- uzyskanie wszelkich niezbędnych decyzji i pozwoleń umożliwiających przystąpienie do etapu realizacji;
- etap realizacji, w tym:
  - budowa węzła kolejowego na styku linii szerokotorowej nr 65 oraz linii normalnotorowej 70;
  - budowa rozjazdów wraz z układem torowym terminala;
  - budowa frontów przeładunkowych wraz ze stosownymi placami przeładunkowymi, magazynami, urządzeniami dźwignicowymi;
  - budowa budynków administracyjnych i zaplecza socjalno-bytowego;
  - uzbrojenie pozostałych/innych terenów inwestycyjnych;
  - dostosowanie układu drogowego.



### OBSZAR/TERENY:

Projekt realizowany będzie na działkach stanowiących własność Skarbu Państwa i gminy Staszów. Dopuszcza się także możliwość włączenia do projektu działek prywatnych.

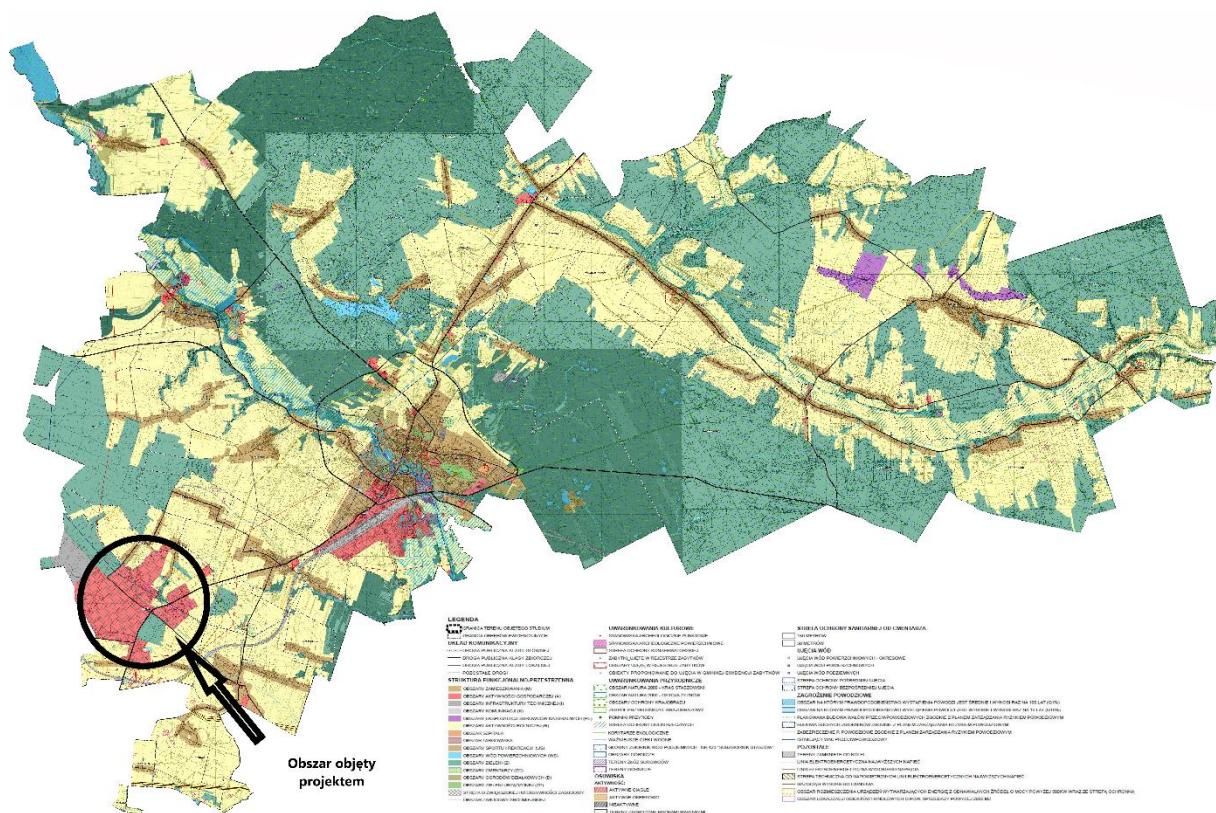


Aktualnie, dla terenów objętych projektem, trwają prace nad przystąpieniem gminy Staszów do sporządzenia miejscowego planu zagospodarowania przestrzennego, zgodnego z ustaleniami zmienionego, Uchwałą NR LXXI/577/2022 Rady Miejskiej w Staszowie z dnia 23 sierpnia 2022 r., Studium uwarunkowań i kierunków zagospodarowania przestrzennego gminy Staszów.

Uchwała NR LXXI/577/2022 oraz Studium uwarunkowań i kierunków zagospodarowania przestrzennego gminy Staszów dostępne są pod adresem:

[www.bip.staszow.pl](http://www.bip.staszow.pl) → Miejscowe Plany Zagospodarowania Przestrzennego →  
Studium Uwarunkowań i Kierunków Zagospodarowania Przestrzennego Gminy

### Staszów



## **PROMESA NA REALIZACJĘ INWESTYCJI:**

Gmina Staszów, w związku z Wnioskiem o dofinansowanie z Rządowego Funduszu Polski Ład: Programu Inwestycji Strategicznych, z dnia **2022-07-26** nr **Edycja5RSP/2022/07/PolskiŁad**, złożonym z przeznaczeniem na realizację Inwestycji: **Staszowski Obszar Gospodarczy w Grzybowie** została zakwalifikowana przez Prezesa Rady Ministrów do otrzymania Promesy inwestycyjnej do kwoty **48.020.000,00 PLN** (słownie: czterdzieści osiem milionów dwadzieścia tysięcy złotych zero groszy).

## **OKRES REALIZACJI:**

### **1) „STASZOWSKI OBSZAR GOSPODARCZY W GRZYBOWIE”**

Przewidywany termin rozpoczęcia inwestycji: III kw. 2023 r.

Przewidywany termin zakończenia inwestycji: 31.12.2025 r.

### **2) „BUDOWA PORTU PRZEŁADUNKOWEGO W MIEJSCOWOŚCI GRZYBÓW ORAZ ROZWÓJ INFRASTRUKTURY DROGOWEJ I KOLEJOWEJ, W TYM PRZEWOZÓW PASAŻERSKICH”**

Przewidywany termin rozpoczęcia inwestycji: III kw. 2023 r.

Przewidywany termin zakończenia inwestycji: IV kw. 2027 r.

Staszów, dnia: 19 grudnia 2022 r.

**Burmistrz**  
**Miasta i Gminy Staszów**  
**/ dr Leszek Kopeć /**