

**UCHWAŁA NR LII/422/2021
RADY MIEJSKIEJ W STASZOWIE**

z dnia 14 października 2021 r.

w sprawie zatwierdzenia Planu Odnowy Miejscowości Wiśniowa na lata 2021 - 2030.

Na podstawie art. 18 ust. 2 pkt 6 ustawy z dnia 8 marca 1990 r., o samorządzie gminnym (tekst jednolity Dz.U. z 2021 r. poz. 1372) Rada Miejska w Staszowie uchwala, co następuje:

§ 1.

Zatwierdza się Plan Odnowy Miejscowości Wiśniowa na lata 2021- 2030, stanowiący załącznik nr 1 do niniejszej uchwały.

§ 2.

Wykonanie uchwały powierza się Burmistrzowi Miasta i Gminy Staszów.

§ 3.

Uchwała wchodzi w życie z dniem podjęcia.

Przewodniczący Rady
Miejskiej w Staszowie

Ireneusz Kwiecjasz

Uzasadnienie do uchwały Nr LII/422/2021

Rady Miejskiej w Staszowie

z dnia 14 października 2021 r.

Mieszkańcy miejscowości Wiśniowa, Uchwałą nr 2/2021 Zebrania Wiejskiego Sołectwa Wiśniowa z dnia 04.10.2021 w sprawie przyjęcia "Planu Odnowy Miejscowości Wiśniowa na lata 2021-2030", przyjęli plan odnowy miejscowości Wiśniowa. Plan Odnowy Miejscowości zawiera działania długofalowe, określone w horyzoncie czasowym na lata 2021-2030. Określa najważniejsze działania, które sami zainteresowani uznali za istotne dla swojej miejscowości, które pomogą im rozwiązać problemy, pokonać bariery i osiągnąć stawiane sobie przez nich cele. Wszystkie zaplanowane zamierzenia staną się rzeczywistością tylko przy odpowiednim poziomie dofinansowania ze strony samorządu oraz instytucji dysponujących środkami unijnymi i rządowymi. Plan Odnowy Miejscowości Wiśniowa stanowić będzie podstawę do ubiegania się o wsparcie finansowe ze środków Programu Rozwoju Obszarów Wiejskich w ramach działania "Odnowa i rozwój wsi". Dokument uzgodniono z Regionalnym Dyrektorem Ochrony Środowiska w Kielcach. Plan Odnowy Miejscowości Wiśniowa jest dokumentem, dla którego nie jest wymagane przeprowadzenie strategicznej oceny oddziaływania na środowisko. Na podstawie art. 18 ust. 2 pkt 6 ustawy z dnia 8 marca 1990 r., o samorządzie gminnym (tekst jednolity Dz.U. z 2021 poz. 1372) do wyłącznej właściwości rady gminy należy uchwalanie programów gospodarczych. Plan Odnowy Miejscowości podlega zatwierdzeniu przez Radę Miejską, wobec powyższego podjęcie uchwały jest zasadne.

**Załącznik nr 1 do
Uchwały Nr LII/422/2021
Rady Miejskiej w Staszowie
z dnia 14 października 2021 r.**

GMINA STASZÓW



**PLAN ODNOWY MIEJSCOWOŚCI
WIŚNIOWA
na lata 2021-2030**

Wstęp

Plan Odnowy Miejscowości daje możliwość rozwoju wsi i wykorzystania wszystkich jej walorów, jest on cennym instrumentem pomocnym w podejmowaniu wszelkich decyzji co do planowania rozwoju.

Podstawą tworzenia lokalnych planów rozwoju jest wymóg planowania polityki w tym zakresie zgodnie z zasadą programowania Funduszy Strukturalnych. Zgodnie z tą zasadą, w procesie konsultacji społecznych, przygotowywane są wieloletnie programy rozwoju krajowego, regionalnego i lokalnego.

Jednym z elementów programowania funduszy jest włączenie w proces wyznaczania celów rozwoju społeczno-gospodarczego danej społeczności jak najszerzego grona odbiorców późniejszych działań. Plan rozwoju danej społeczności jest niezbędnym elementem wniosku aplikacyjnego o pomoc finansową z wszelkiego rodzaju funduszy pochodzących z Unii Europejskiej.

Wieloletnie ramy finansowania na lata 2021 – 2027 zostały zaakceptowane przez Radę Unii Europejskiej dnia 17 grudnia 2020 roku.

Sporządzenie i uchwalenie takiego dokumentu stanowi jednocześnie niezbędny warunek przy aplikowaniu o środki finansowe w ramach Programu Rozwoju Obszarów Wiejskich, w szczególności w ramach Działania: Podstawowe usługi i odnowa wsi na obszarach wiejskich. Działanie to wspiera rozwój infrastruktury wiejskiej oraz odnowę wsi, przyczyniając się tym samym do poprawy warunków życia i prowadzenia działalności rolniczej i pozarolniczej, a także do zaspokojenia podstawowych potrzeb społecznych i kulturalnych mieszkańców wsi. Plan Odnowy Miejscowości Wiśniowa to dokument, który określa strategię działań w sferze społeczno-gospodarczej na lata 2021 - 2030.

Niniejszy plan jest planem otwartym, stwarzającym możliwość aktualizacji w zależności od potrzeb społecznych i uwarunkowań finansowych. Oznacza to, że może on zostać uzupełniony o nowe zadania. Zmianie może ulec kolejność ich realizacji w zależności od uruchomienia i dostępu do funduszy zewnętrznych. Idea odnowy wsi wyrasta z przekonania, że odnowiona, doinwestowana i ożywiona kulturowo wieś odzyska swoją atrakcyjność jako miejsce zamieszkania, zapewni swoim mieszkańcom godziwy standard oraz podwyższy jakość życia.

Podczas prowadzonych badań nad potrzebami i problemami społeczności ustalono projekty, które pozwolą osiągnąć cele – antidotum problemów, uwzględniając te najpilniejsze, które należy zrealizować jako pierwsze, jak również te, które można „odłożyć w czasie”. Plan ten powstał w związku z szansą pozyskania środków finansowych na zadania, dzięki którym zostanie podniesiony poziom życia kulturalnego mieszkańców wsi.

1. Analiza zasobów sołectwa

Analizę zasobów sołectwa przeprowadzono na podstawie danych statystycznych oraz informacji zgromadzonych i udostępnionych przez mieszkańców oraz Urząd Miasta i Gminy w Staszowie.

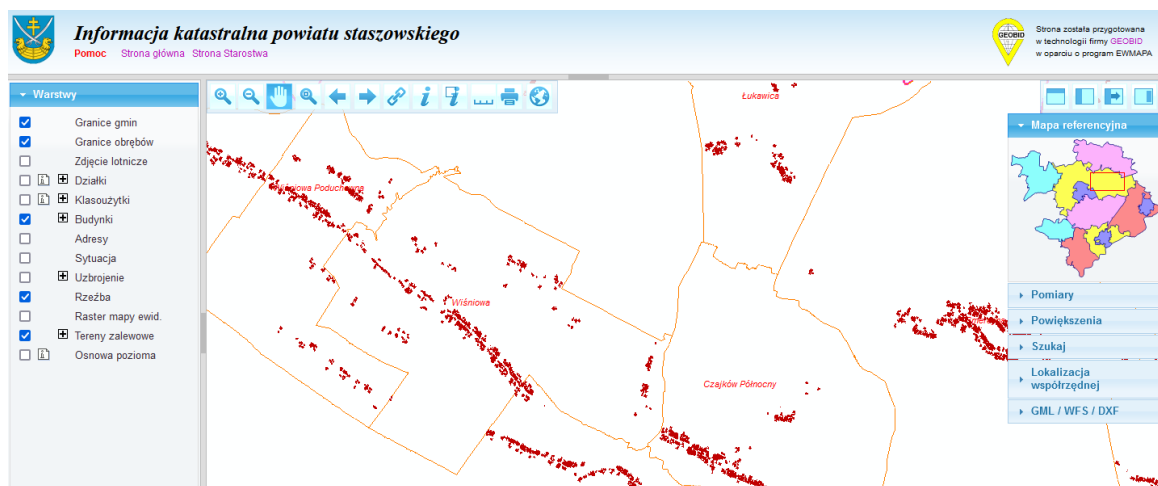
Zasoby sołectwa to wszelkie elementy materialne i niematerialne wsi oraz otaczającego ją obszaru, które mogą być wykorzystane obecnie bądź w przyszłości przy budowaniu czy realizacji publicznych i prywatnych przedsięwzięć odnowy wsi. Przy analizie zasobów wzięto pod uwagę następujące ich kategorie: środowisko przyrodnicze, środowisko kulturowe, dziedzictwo religijne i historyczne, obiekty, tereny, infrastruktura, gospodarka i rolnictwo, sąsiedzi i przyjezdni, instytucje, ludzie, organizacje społeczne.

Rodzaj zasobu	Znaczenie			
	brak	małe	średnie	duże
Środowisko przyrodnicze				
walory krajobrazu				X
walory klimatu (mikroklimat, wiatr, nasłonecznienie)				X
walory szaty roślinnej (np. runo leśne)				X
cenne przyrodniczo obszary lub obiekty			X	
świat zwierzęcy (ostoje, siedliska)			X	
osobliwości przyrodnicze			X	
wody powierzchniowe (cieki, rzeki, stawy)				X
podłoże, warunki hydrogeologiczne			X	
gleby, kopaliny			X	
Środowisko kulturowe				
walory architektury wiejskiej i osobliwości kulturowe			X	
walory zagospodarowania przestrzennego			X	
zabytki				X
zespoły artystyczne	X			
Dziedzictwo religijne i historyczne				
miejsca, osoby i przedmioty kultu				X
święta, odpusty, pielgrzymki			X	
tradycje, obrzędy, gwara			X	
legendy, podania i fakty historyczne			X	
ważne postacie historyczne				X
specyficzne nazwy		X		
Obiekty i tereny, infrastruktura				
działki pod zabudowę mieszkaniową			X	
działki pod domy letniskowe			X	
działki pod zakłady usługowe i przemysł			X	
pustostany mieszkaniowe, magazynowe i po przemysłowe			X	
tradycyjne obiekty gospodarskie wsi (kuźnie, młyny)			X	
place i miejsca publicznych spotkań				X
miejsca sportu i rekreacji		X		
zaopatrzenie w wodę wsi				X
skanalizowanie wsi			X	
Gospodarka, rolnictwo				
specyficzne produkty (hodowle, uprawy polowe)		X		
znane firmy produkcyjne i zakłady usługowe		X		
możliwe do wykorzystania odpady poprodukcyjne		X		
przetwórstwo rolno spożywcze		X		
grupy producenckie i organizacje rolnicze	X			
rzemiosło artystyczne		X		

Sąsiedzi i przyjezdni				
korzystne, atrakcyjne sąsiedztwo (duże miasto, arteria komunikacyjna)			X	
ruch tranzytowy w związku ze szlakiem komunikacyjnym		X		
przyjezdni, stali i sezonowi		X		
Instytucje				
placówki opieki społecznej	X			
szkoły	X			
dom kultury i biblioteki		X		
Ludzie, organizacje społeczne				
Ochotnicza Straż Pożarna				X
Koło Gospodyń Wiejskich			X	
kluby sportowe, koła wędkarskie, stowarzyszenia	X			

2. Położenie wsi

Miejscowość Wiśniowa jest jednym z 35 sołectw wyodrębnionych w podziale administracyjnym gminy Staszów. Wieś położona jest w zasięgu Mezoregionu Pogórza Szydłowskiego należącego do Makroregionu Wyżyny Kielecko-Sandomierskiej, po obu stronach rzeki Kacanki. Wiśniowa leży przy drodze powiatowej Sztombergi - Sulisławice, która w miejscowości Sztombergi łączy się z drogą wojewódzką Staszów - Opatów. Administracyjnie Wiśniowa należy do gminy Staszów, która leży w środkowej części powiatu staszowskiego, który to stanowi południowo - wschodnią część województwa świętokrzyskiego. Od stolicy województwa - Kielc - Wiśniowa oddalona jest o około 65 km. Liczba mieszkańców sołectwa 601 osób – stan na 31.12.2020 r.



3. Środowisko przyrodnicze

Gleby występujące na terenie miejscowości Wiśniowa w przeważającej części są pochodzenia wodno-lodowcowego. Są to piaski całkowite i piaski niecałkowite tzn. naglinowe i nawapieniowe. Część gleb położonych w dolinach rzecznych jest pochodzenia aluwialnego, należą tu mady powstałe z warstwowych osadów rzecznych. Z pozostałych gleb należy wymienić lessy.

Obszar, na którym położona jest wieś Wiśniowa charakteryzuje się występowaniem gleb o niskiej i średniej wartości rolniczej. W przeważającej części występują tu piaski wspomnianego już pochodzenia wodno - lodowcowego. Większość areалу gruntów rolnych stanowią gleby słabych klas bonitacyjnych (III-VI), które zajmują przeważającą część powierzchni gruntów rolnych. Ogólna powierzchnia kompleksów przydatności rolniczej wynosi na terenie Wiśniowej 608,2 ha, z czego grunty rolne stanowią 525,8 ha, użytki zielone 82,4 ha, lasy zajmują 13,7 ha oraz pozostałe tereny (komunikacyjne, budowlane, nieużytki, grunty pod wodami) 36,2 ha. Wśród gruntów ornych największy obszar zajmują gleby klasy V - 198,79 ha, co stanowi 39,85% i IVb 121,27 ha - 24,30 %, użytki zielone w przeważającej części sklasyfikowane są do V klasy bonitacyjnej 47,22 ha co stanowi 55,7% oraz klasy IV 23,57 ha - 27,79% wszystkich użytków zielonych.

Przez Wiśniową z północnego zachodu na południowy wschód przepływa rzeka Kacanka. Rzeka na całej swej długości na terenie wsi jest kręta i tworzy rozległe zakola, w których dochodzi do okresowych podtopień, zwłaszcza na wiosnę i podczas obfitych, długotrwałych opadów.

Kacanka po opuszczeniu Wiśniowej wpływa na obszar wsi Wola Wiśniowska dalej Czajków, gdzie wpada do rzeki Koprzywianki, ta ostatnia uchodzi do Wisły. W zachodniej części wsi Wiśniowa z północy na południe przepływa i wpada do Kacanki rzeka Korzenna.

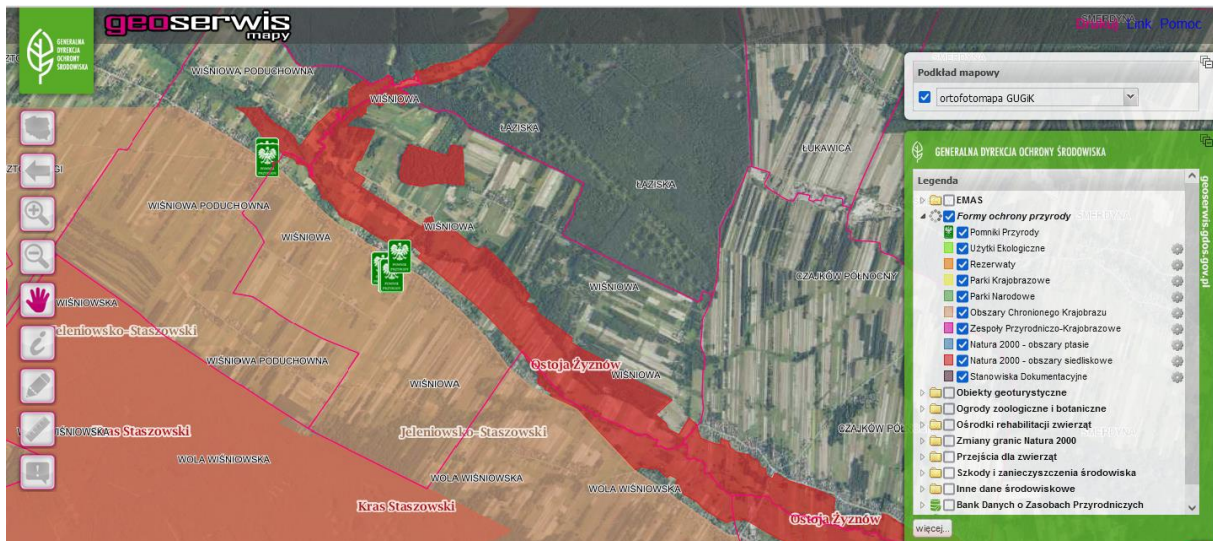
Na rzece Kacance został przed laty stworzony zbiornik piętrzący wodę z tej rzeki, który wykorzystywany był niegdyś do napędu koła młyńskiego, a także do gromadzenia wody do celów przeciwpożarowych. W ostatnich latach, zbiornik tej uległ poważnym zniszczeniom. Jego odbudowa poprawiłaby znacznie estetykę tego miejsca, a ponownie spiętrzona woda mogłaby zostać wykorzystana jako odnawialne źródło energii.

Wieś częściowo leży na obszarze **Jeleniowsko - Staszowskiego Obszaru Chronionego Krajobrazu**, który został stworzony w celu ochrony warunków przyrodniczych, takich jak: bogata szata roślinna, duża powierzchnia lasów, niski stopień skażenia środowiska umożliwiające przystosowanie gospodarstw do ekologicznej produkcji rolnej, a także tworzenia infrastruktury do prowadzenia agroturystyki.

Ponadto przez wieś przechodzi obszar **NATURA 2000 Ostoja Żyznów** – ostoja to (Łoniów, Klimontów, Lipnik, Bogoria, Iwaniska, Osiek, Staszów, Opatów) o powierzchni 4480 ha. Ogółem stwierdzono tu występowanie 15 typów siedlisk przyrodniczych z załącznika I Dyrektywy Siedliskowej, zajmujących łącznie ponad 40% obszaru. Największe znaczenie w Ostoi mają bardzo dobrze wykształcone i użytkowane świeże łąki, fragmenty muraw kserotermicznych, zbiorowiska łąkowe oraz cenne różne typy łąk o wysokiej bioróżnorodności na poziomie gatunków roślin w skali regionu oraz kraju. Stwierdzono tu nagromadzenie gatunków chronionych, zagrożonych w tym dużą liczbą gatunków górskich.

Planowane inwestycje zlokalizowane są poza obszarem Natura 2000 wzdłuż dróg i budynków mieszkalnych. Jedynie inwestycja polegająca na oczyszczeniu zbiornika wodnego znajduje się w obszarze Natura 2000 Ostoja Żyznów. W związku z powyższym, oraz przez wzgląd na specyfikę działań planowanych w ramach Planu Odnowy Miejscowości,

inwestycje nie będą miały negatywnego wpływu na obszary chronione. Inwestycje nie pogorszą stanu siedlisk przyrodniczych oraz siedlisk gatunków roślin i zwierząt, dla których ochrony wyznaczono obszar Natura 2000. Nie wpłyną też negatywnie na gatunki, dla których obszary zostały wyznaczone, ani nie pogorszą integralności obszaru Natura 2000 i jego powiązań z innymi obszarami.



Wśród lasów należących głównie do leśnictwa Golejów, występujących w południowej części miejscowości, dominują bory sosnowe - sosna stanowi około 83% drzewostanu, pozostałe drzewa mają mniejsze znaczenie - dęby około 11%, olchy - 4%, uzupełnienie stanowią brzozy, jodły, modrzewie, buki. W lasach poza skupiskiem drzew znajduje się różnorodna roślinność krzewiasta oraz bogate runo leśne. Szczególne znaczenie zarówno dla okolicznej ludności, jak i dla przyjezdnych mają te części lasów, które bogate są w jagody, jeżyny oraz grzyby, w szczególności borowiki, podgrzybki, koźlarze, a także opieńki. Spotykane gatunki zwierząt to: sarny, jelenie, dziki, zające, lisy, sowy, kaczki, bażanty i kuropatwy.

4. Klimat

Klimat miejscowości Wiśniowa zbliżony jest do klimatu Wyżyny Małopolskiej. Średnia roczna temperatura wynosi 6,06-7,7°C. Wiatry występujące w okolicy są przeważnie zachodnie i południowo-zachodnie, są najczęściej słabe poniżej 5 m/s. Największe nasłonecznienie występuje w miesiącach późno wiosennych oraz letnich, kiedy to wartość nasłonecznienia kształtuje się 6-8 godzin dziennie. Ilość dni z opadami waha się w granicach 60-70 w ciągu jednego roku. Średnia roczna suma opadów wynosi około 800 mm/m² powierzchni. Pokrywa śnieżna zalega około 65 dni w roku, zdarzają się jednak lata, gdy okres pokrywy śnieżnej wydłuża się do 85-90 dni. Długość okresu wegetacyjnego trwa od 190 do 210 dni.

5. Historia i dziedzictwo kulturowe

Początki Wiśniowej sięgają XV wieku, nazywano ją wtedy Starą Wsią. W jej historii brały udział liczne polskie rody szlacheckie m.in. znane: Bogoriowie, Rytwiańscy, Łascy, Tarłowie i Kołłątajowie. Z tymi ostatnimi związana jest historia, dzięki której ta niewielka miejscowość nabrała takiego znaczenia. Wiśniową ukochał urodzony w pobliskich Nieciesławicach - Hugo Kołłątaj. Za życia zajęty pracą dla dobra Polski, nie był on w Wiśniowej częstym gościem. Mimo to ciągle był w kontakcie z bratem Rafałem Kołłątajem, i bratankiem Eustachym, bez pomocy których na pewno nie mógłby dokonać tak wielkich rzeczy. Byli oni nie tylko dobrą rodziną, ale również wspomagali materialnie samego Hugona i jego dzieła. Do największych atrakcji Wiśniowej należą zabytkowy pałac oraz stary kościół murowany z kamienia na wzgórzu. Kościół Parafii Wiśniowa postawił, tytułem probostwa szpitalnego, zależnego od Kiełczyny, Karol hrabia Tarło, kanclerz koronny, dziedzic Wiśniowej w 1680 r. W kościele znajduje się urna z sercem Hugona Kołłątaja, którego wspomina się przy okazji dorocznych uroczystych obchodów rocznicy uchwalenia Konstytucji 3 Maja. Uroczystości rozpoczynają się mszą świętą w Kościele Parafialnym w Wiśniowej Poduchownej, a następnie uczestnicy w marszu udają się do Pałacu, gdzie znajduje się izba pamięci Hugo Kołłątaja, w której odbywają się przedstawienia patriotyczne, a także na terenach wokół pałacu rodzinny festyn. Pałac Kołłątajów został wybudowany w I połowie XVIII w., jest on najciekawszym zabytkiem we wsi. Początkowo budowla ta miała charakter barokowy, ale pod koniec XVIII w. Rafał Kołłątaj przeobraził ją w reprezentacyjny pałac. Budynek jest piętrowy, budowany na planie prostokąta, w jego wnętrzu znajduje się ciekawa dziewiętnastowieczna klatka schodowa nawiązująca do baroku, wmurowany portyk z sześciu kolumn toskańskich. W budynku pałacu znajduje się Izba Pamięci Hugona Kołłątaja, biblioteka oraz przedszkole. Biblioteka obecnie swym zasięgiem działania obejmuje 5 wiosek (Wiśniowa, Wola Wiśniowska, Wiśniowa Poduchowna, Czajków Północny, Czajków Południowy). Na koniec 2020 r. biblioteka posiadała ok. 16 700 woluminów, umieszczonych na 56 regałach. Posiada dwa duże pomieszczenia (wypożyczalnia i czytelnia), w których zorganizowano kącik czytelniczy dla najmłodszych dzieci. W ramach akcji „Cała Polska czyta dzieciom” dzieci z przedszkola i zerówki odwiedzają bibliotekę i odbywa się głośne czytanie bajek, a następnie dyskusja nad nimi.

Lata istnienia oraz eksploatacja wywarła na Pałacu w Wiśniowej i parku wokół niego ogromne piętno zniszczenia.

Gmina Staszów etapami odnawia zabytkowy Pałac. Celem przeprowadzanych prac jest zachowanie materialnego dziedzictwa kulturowego poprzez poprawę stanu obiektu zabytkowego oraz rozwój oferty kulturalno - edukacyjnej gminy Staszów poprzez renowację Pałacu w Wiśniowej i dostosowanie go do pełnienia funkcji turystycznych, a także prowadzenie działalności kulturalno - edukacyjno - historycznej. Dzięki przeprowadzanym pracom została zachowana i utrwalona wartość historyczna, a zabytkowy pałac został zabezpieczony oraz kompleksowo będzie wykorzystywany do celów kulturalno - edukacyjno – historycznych.

Od 2018 roku sukcesywnie trwa Renowacja Pałacu w Wiśniowej. W **I etapie** (realizacja od listopada 2018 do lipca 2019) została wykonana termomodernizacja budynku, w tym: izolacja pionowa i pozioma ścian fundamentowych, wykonano drenaż wraz z odwodnieniem, wymieniono pokrycie dachowe wraz z orynnowaniem i remontem kominów, wykonano remont elewacji oraz renowację i wymianę stolarki okiennie – drzwiowej, wyremontowano pomieszczenia Izby Pamięci H.Kołątaja oraz remont sal spotkań i ekspozycji wraz z ciągami komunikacyjnymi. Wartość I etapu wyniosła 1 024 595,00 zł.



*Pałac H. Kołątaja
stan przed termomodernizacją*



*Pałac H. Kołątaja
po przeprowadzonej termomodernizacji*

Renowacja Pałacu w Wiśniowej **II etap** (realizacja w okresie od listopada do grudnia 2018), zostały wykonane prace zabezpieczające elementy obiektu obejmujące: modernizację instalacji elektrycznej wraz z osprzętem na nową, montaż żyrandoli płomiennych, roboty modernizacyjne w tym malowanie jednej sali i korytarzy z naprawą ubytków, prace montażowe w zakresie instalacji sieci strukturalnej, renowację stolarki drzwiowej wewnętrznej, oraz renowację posadzki i parkietu (cyklinowanie i lakierowanie). Wartość prac przeprowadzonych w II etapie wyniosła 200 000,00 zł.

W ramach **III etapu** (realizacja w okresie od lipca do października 2021 roku) remont wewnętrznych schodów (piaskowiec) z lastrиковymi spocznikami prowadzącymi na pierwsze piętro remont dwóch pomieszczeń wewnętrznych, remont klatki schodowej, instalacja elektryczna. Wartość przeprowadzonych prac w III etapie wynosi 288 442,23 zł. Po przeprowadzonej renowacji w budynku powstaną sale edukacyjno - historyczne, w których będą prowadzone otwarte spotkania głównie o tematyce historycznej i regionalnej, a także, dyskusje i wykłady, dotyczące historii Polski. Będą przygotowywane patriotyczne konferencje naukowe oraz wystawy związane z ważnymi rocznicami m.in. Uchwalenia Konstytucji 3 Maja. Pałac Kołątajów ma być miejscem wyjazdów edukacyjnych dla dzieci i młodzieży, gdzie przy wykorzystaniu multimedii będzie można poznać historię Polski i regionu. Będą organizowane spotkania młodzieży ze świadkami historii. W Pałacu w Wiśniowej corocznie organizowane są obchody Święta Konstytucji 3 Maja, oraz Bieg do serca H.Kołątaja, który swym zasięgiem przyciąga biegaczy z całej Polski.

IV etap – w czerwcu br. złożony wniosek o dofinansowanie z PROW na lata 2014 - 2020 z udziałem środków Europejskiego Funduszu Rolnego na rzecz Rozwoju Obszarów Wiejskich, wartość złożonego zadania 602 438,00 zł, dotacja 63,63 % w kwocie 383 331,00 zł. Zakres planowanych prac: utwardzenie placu wokół budynku kostką granitową, wykonanie drenażu (odwodnienia). Ponadto zakup kompletnego wyposażenia do prowadzenia działalności kulturalno – edukacyjnej (m.in.: wyposażenie sal w meble, stoły, krzesła, witryny, regały. Planowane wyposażenie gabinetu H. Kołłątaja, kuchni, sali ślubów, zakup sprzętu rtv, infokiosk i wiele innych rzeczy, tak aby Pałac w Wiśniowej zachwyił wewnątrz i na zewnątrz budynku.

Park wokół Pałacu w Wiśniowej stanowił z pewnością przez lata perełkę rodów - właścicieli tych dóbr, a różnorodność roślinności oraz jej układ był miejscem szczególnie odwiedzanym przez najszlachetniejszego człowieka związanego z Wiśniową Hugo Kołłątaja. Dziś w parku stoi kilkadziesiąt starych drzew - w sporej części pomników przyrody, ale otoczenie ich wymaga zdecydowanych działań prowadzących do odzyskania świetności oraz stworzenia miejsca wypoczynku i rekreacji, także dla osób przyjezdnych chcących poznać historię tego miejsca, a także w zaciszu starej przyrody miło spędzić czas.

Gmina Staszów obecnie uzyskała dofinansowanie na „Przygotowanie dokumentacji projektowej na zagospodarowanie terenu wokół Zespołu Pałacowo – Parkowego w Wiśniowej”. Renowacja zabytkowego parku będzie kolejnym, etapem prac, w celu przywrócenia dawnego piękna terenu otaczającego Pałac. Planowana dokumentacja obejmie prace konserwatorskie zachowanych relikwii ogrodzenia parku, prace pielęgnacyjne i konserwacyjne całego parku, które obejmą m.in. cięcia sanitarne i korekcyjne drzew oraz nasadę nowych drzew. Mają one na celu poprawę walorów przyrodniczych i estetycznych parku, oraz redukcję zagrożeń związanych z łamliwymi konarami starych drzew. Dokumentacja zostanie zlecona i wykonana do końca 2021 roku.

Kościół w Wiśniowej Poduchownej jest parafią od około dwóch wieków, choć kościół jak wspomniano był postawiony dużo wcześniej i tym samym świadczy to o wielowiekowej głębokiej wierze tutejszych mieszkańców. Obecnie wiara, oprócz nabożeństw w Kościele Parafialnym przejawia się kultem maryjnym przejawiającym się szczególnie poprzez odprawianie w kilku miejscach tradycyjnych majówek, również na Łepkach przy krzyżu postawionym z wdzięczności za 2000 lat chrześcijaństwa.

Wiśniowa ma również swoje tajemnice. Pod wzgórzem - naprzeciwko pałacu znajduje się tajemnicza, wydrążona w lessie piwnica. Obecnie jest ona niemal całkowicie zasypana. Jej długość sięga do kilkunastu metrów, a obecna wysokość to ok. 1,2 m. Niegdyś z pewnością stanowiła wejście do systemu piwnic i być może była połączona z usytuowanym (prawdopodobnie) powyżej dworem. Mówi się, że dwór został zniszczony w czasie "potopu szwedzkiego", o czym mają świadczyć wykopywane niekiedy w okolicach dworu kości ludzkie.

Pisząc o zabytkach Wiśniowej nie sposób pominąć przyrody i krajobrazu tego regionu. Głównym czynnikiem wpływającym na atrakcyjność tej wsi jest położenie w malowniczej dolinie rzeki Kacanki oraz dwa dobrze naświetlone wzgórza pełne głębokich lessowych

wąwozów. Na wzgórzu, pod którym znaleźć można pozostałości dworu, w zamierzonych czasach uprawiano (co jest wielce prawdopodobne) winną latorośl. Bagniste, trudno dostępne rozlewiska, rzeki Kacanki dostarczały zaś wody koniecznej do uprawy i zapewniały ochronę przed wrogami. W okolicy mówi się, że do dziś można wykopać z ziemi pozostałości drewnianego mostu prowadzącego z pałacu Kołłątajów do tajemniczego dworu.

W okolicach Wiśniowej znajdują się znane i doceniane przez wielu ośrodki wypoczynku, zabytki i ciekawe miejsca, atrakcje dla przyjeżdżających w te rejony turystów. Należy wymienić tu między innymi:

- Zespół Pałacowo-Parkowy w Kurozwękach (17 km),
- Szydłów - ośrodek zabytków średniowiecznych (25 km),
- Krzyżtopór - ruiny zamku w Ujeździe (30 km),
- Wiązownica Kolonia- Pałac Dzięki (13 km),
- Pustelnia Złotego Lasu - Zespół Klasztorny w Rytwianach (20 km),
- Ośrodek rekreacyjny w Golejowie (15 km),
- Zalew Chańcza (27 km),
- miasto Sandomierz (44 km),
- Zamek w Baranowie Sandomierskim (36 km).

Czyste środowisko, wysokie walory krajobrazowe i przyrodnicze, a także atrakcje w okolicy oraz wiele imprez powinny stać się w przyszłości magnesem przyciągającym turystów do Wiśniowej, a tym samym wpłyną na rozwój agroturystyki.

6. Infrastruktura i ochrona środowiska

Obszar wsi Wiśniowa jest stosunkowo średnio zurbanizowany. Budynki tworzące sołectwo są ułożone wzdłuż drogi powiatowej Sztombergi - Sulisławice po obu jej stronach, a także wzdłuż kilku odcinków dróg gminnych prowadzących do przysiółków Stara Wieś, Zakupniki oraz Łepki.

O ile droga powiatowa będąca główną „arterią” wsi Wiśniowa została wyremontowana w latach 2003 - 2004 i jej stan jest dość dobry (choć występują miejsca, gdzie podmokłe podłoże oraz przeciążona droga posiada ubytki) o tyle drogi gminne, z wyjątkiem odcinka biegnącego w stronę Łepok, wymagają wykonania nawierzchni asfaltowej. Wykonanie powyższych inwestycji znacznie poprawiłoby komfort życia, jeśli chodzi o dojazd do swoich posesji mieszkańców zamieszkałych wzdłuż tych dróg.

Przy drodze powiatowej w zabytkowym kompleksie pałacowo- parkowym znajduje się przedszkole. Dużym mankamentem lokalizacji jest to, że znajduje się ono w obiekcie wpisanym do rejestru zabytków i nie ma możliwości dostosowania niektórych pomieszczeń do potrzeb przedszkola. Wspomniany już remont drogi powiatowej spowodował iż stała się

ona przyczyną rozwijania zbyt dużej prędkości jazdy przez niektórych kierowców, a przez to stwarzają się realne zagrożenia dla poruszających się wzdłuż drogi pieszych.

Na terenie sołectwa prężnie działa Ochotnicza Straż Pożarna w Wiśniowej, która dysponuje wozem gaśniczym marki MAN oraz samochodem marki Ford przystosowanym do uczestnictwa w krajowym systemie ratunkowo - gaśniczym. Na ciężki samochód ratowniczo-gaśniczy marki MAN gmina Staszów otrzymała dofinansowanie w ramach zadania: „Zakup samochodu dla ochotniczej Straży Pożarnej w Wiśniowej” współfinansowanego z Europejskiego Funduszu Rozwoju Regionalnego w ramach Działania 4.1 „Przeciwdziałanie skutkom klęsk żywiołowych oraz usuwania ich skutków” Osi 4 Dziedzictwo naturalne i kulturowe Regionalnego Programu Operacyjnego Województwa Świętokrzyskiego na lata 2014-2020 w 2017 roku. Wóz marki MAN, model TGM 18.340 4x4 BB, jest zdolny zabrać 5000 litrów wody i sześciuosobową załogę. Strażacy do dyspozycji mają pełny zestaw nowoczesnych urządzeń, między innymi, ciężki zestaw ratownictwa technicznego, zestaw R2 do ratownictwa przedmedycznego wyposażony w defibrylator, a także nowoczesny zestaw pomp do szybkiego usuwania skutków powodzi. Zakupiony sprzęt znacznie podnosi stan gotowości bojowej jednostki i poprawia bezpieczeństwo na terenie gminy Staszów.

Remiza strażacka ostatnimi czasy przeszła rozbudowę, dzięki której warunki lokalowe uległy znacznemu polepszeniu. Strażacy wśród swoich licznych członków posiadają także zastępy młodzieżowe oraz kobiece. Ochotnicy aktywnie uczestniczą w akcjach ratunkowych oraz zawodach strażackich, na których zajmują czołowe lokaty, biorą także czynny udział w propagowaniu wśród młodzieży szkolnej wiedzy na temat ratownictwa medycznego.

Wiśniowa została zelektryfikowana w latach sześćdziesiątych i posiada niezisolowaną napowietrzną sieć elektroenergetyczną umiejscowioną na betonowych słupach. Gospodarstwa domowe zasilane są z trzech stacji transformatorowo-rozdzielczych. Oświetlenie uliczne w miejscowości Wiśniowa występuje głównie na odcinku drogi powiatowej oraz częściowo na odcinku drogi gminnej. Montaż opraw oświetleniowych w pozostałych miejscach znacznie poprawiłby komfort oraz bezpieczeństwo osób poruszających się po zmierzchu.

Od 1999 roku cała wieś posiada wodociąg, około 80% domostw jest podłączonych do sieci. Ze względu na stosunkowo niedługi okres użytkowania wodociągu jego stan oceniany jest na dobry. Mimo zapewnień Przedsiębiorstwa Gospodarki Komunalnej i Mieszkaniowej, że woda dostarczana do gospodarstw mieści się w granicach dopuszczalnych norm jakości wśród mieszkańców przeważa jednak opinia, iż woda zawiera za dużo związków mineralnych, które powodują wytrącanie się osadów, tzw. kamienia.

Od kilku lat na terenie całej gminy Staszów, a więc również w sołectwie Wiśniowa jest prowadzona, zorganizowana przez Urząd Miasta i Gminy w Staszowie segregowana zbiórka odpadów komunalnych. Zbiórka polega na wystawianiu przed posesję raz w miesiącu trzech rodzajów odpadów: szkła, plastiku, papieru w odpowiednio oznakowanych workach.

Mimo braku kanalizacji realnym staje się rozwiązanie problemu z gospodarką odpadami ciekłymi z tego powodu, iż Wiśniowa została włączona do dużego przedsięwzięcia o nazwie

„Sanitacja Rzeki Czarnej”, której jednym z elementów jest skanalizowanie sporej części gminy Staszów w tym miejscowości Wiśniowa.

7. Sport i rekreacja

Mieszkańcy Wiśniowej od dawna okazywali swoje zainteresowanie sportem zarówno w formie amatorskiej czy rekreacyjnej, jak również powzięto od pewnego czasu działania na rzecz funkcjonowania klubu sportowego „z prawdziwego zdarzenia”.

Zapał młodych (i nie tylko) sportowców oraz ich talent mogłyby zostać rozwijane obiektach sportowych, których niestety w Wiśniowej brakuje. Powstanie boiska piłkarskiego z prawdziwego zdarzenia, sprawiłyby zapewne, że okoliczna młodzież, a także dorośli chętniej korzystałoby z takiej formy spędzania czasu.

Mieszkańcy miejscowości zarówno młodzież jak i seniorzy prowadzą aktywny tryb życia, chętnie korzystają z siłowni zewnętrznej oraz spacerów „nordic walking”. Spacer na świeżym powietrzu z kijkami to bardzo popularna forma aktywnego życia, która integruje mieszkańców.

Corocznie organizowany jest „Bieg do Serca Kołłątaja” dla miłośników biegania. Uczestnicy biegu rywalizują na trasie Staszów - Wiśniowa, poprowadzonej malowniczymi duktami Lasów Golejowskich. Odcinek 10 kilometrów pokonują zarówno biegacze, jak też miłośnicy Nordic Walking. Organizatorem biegów jest Urząd Miasta i Gminy w Staszowie, Ośrodek Sportu i Rekreacji w Staszowie oraz STARiS "RUCH - SPRAWNOŚĆ- ZDROWIE". Partnerem wydarzenia również jest Nadleśnictwo Staszów.

8. Analiza SWOT

Mocne strony:

- wysokie walory krajobrazowe
- czyste otoczenie i środowisko naturalne
- dużo terenów zielonych i lasów
- atrakcyjne położenie, w okolicy las, jezioro
- czyste środowisko
- poziom wykształcenia mieszkańców
- zasoby ludzkie
- aktywne społeczeństwo
- potencjał kulturalny, sportowy i artystyczny
- Zespół pałacowo – parkowy

Słabe strony:

- bezrobocie
- słabe połączenia komunikacyjne
- brak bezpieczeństwa przy drodze powiatowej
- zły stan dróg gminnych
- naderwane więzi społeczne
- brak miejsc do uprawiania sportu
- brak gazyfikacji
- brak ścieżek rowerowych
- brak dostępu do szeroko pasmowego Internetu

Szanse

- możliwości pozyskania środków pozabudżetowych
- rozwój turystyki
- tendencja do mieszkania na wsi
- promocja walorów przyrodniczych
- powstanie i rozwój agroturystyki
- aktywność społeczna mieszkańców
- promocja walorów historycznych
- szersza promocja walorów kulturowych Gminy

Zagrożenia

- emigracja młodych mieszkańców,
- niż demograficzny
- konkurencyjność oferty turystycznej sąsiednich regionów
- brak infrastruktury sportowo – rekreacyjnej
- ograniczony budżet gminy i sołectwa
- duża konkurencyjność wśród beneficjentów do środków krajowych i unijnych

Na podstawie przeprowadzonej inwentaryzacji zasobów służących odnowie miejscowości Wiśniowa, analizie SWOT oraz konsultacji z lokalnymi mieszkańcami oraz z władzami gminy określono cele główne, przedsięwzięcia i zadania inwestycyjne, które zamierza się osiągnąć w przyszłości określonej horyzontem czasowym. Ze względu na kondycję finansową Gminy zadania te trzeba zaplanować na przestrzeni kilkunastu lat w oparciu o budżet gminy i pozyskanie środków z zewnątrz. Plan Odnowy Miejscowości Wiśniowa obejmuje lata 2021-2030.

9. Wizja rozwoju wsi

Wizję Odnowy Wsi Wiśniowa, powstałej w wyniku analiz oraz dyskusji mieszkańców, sformułowano następująco: **„Wiśniowa to miejscowość z bogatą historią, to tutaj Kollataj zostawił swoje serce. Wieś z ogromnym potencjałem, kultywująca tradycje, posiadająca walory przyrodnicze sprzyjające turystyce i wypoczynkowi”**.

Rozwój agroturystyki. Turystyka jest istotnym czynnikiem rozwoju oraz źródłem dochodów mieszkańców. Wpływ agroturystyki na rozwój lokalny regionu jest zróżnicowany w stosunku do skali i obszarów oddziaływania. Podmioty agroturystyczne stanowią niejednokrotnie załączek dla rozwoju przedsiębiorczości w środowisku lokalnym. Agroturystyka najczęściej przyczynia się do rozwoju infrastruktury turystycznej (np. rekreacyjno-wypoczynkowej, tworzenia kwater i podniesienia ich standardu), usług (np. usługi gastronomiczne, handlowe) oraz wspiera rozwój ekonomiczny (np. zatrudnienie, dochody z podatków). Ponadto, działalność agroturystyczna służy podtrzymywaniu i kultywowaniu tradycji wiejskich oraz funkcjonowaniu stowarzyszeń agroturystycznych.

Przeprowadzona „Renowacja Zespołu Pałacowo - Parkowego w Wiśniowej” przyciągnie turystów na skalę ogólnopolską i umożliwi mieszkańcom Wiśniowej rozwój usług turystycznych obejmujących zakwaterowanie, wyżywienie i rekreację na obszarach wiejskich.

Agroturystyka pobudza również rozwój społeczny na wsi, w tym rozwój inicjatyw (np. usługi transportowe i przewodnickie), zwiększa dbałość społeczności lokalnej o wygląd wsi oraz działania instytucji i stowarzyszeń lokalnych, o podtrzymywanie lokalnej tradycji ich kultury.

Rozwój turystyki i agroturystyki w miejscowości pociąga za sobą modernizację lub budowę dróg, wodociągów i kanalizacji oraz wzrost dostępności do internetu. Jest to wymuszone zwiększeniem ruchów turystycznych, a z drugiej strony – zwiększonym wpływem środków do budżetu gmin z tytułu wzrostu zatrudnienia i liczby podmiotów obsługujących turystów. Działania w zakresie rozbudowy infrastrukturalnej były i będą wspierane przez samorząd lokalny w ramach nowych środków unijnych.

10. Planowane zadania inwestycyjne

Arkusze planowania - Plan Odnowy Miejscowości - Wiśniowa zawiera układ wyznaczonych priorytetów rozwojowych, celów, oraz konkretnych projektów. Poszczególne priorytety i projekty zgodne są z ustaloną wizją rozwoju sołectwa Wiśniowa.

W zależności od zaawansowania prac, projekty będą uszczegóławiane. Szczególnie ważne jest określenie kosztów związanych z ich wdrażaniem. Zwykle ma to największy wpływ na ustalanie rankingu czasowego i harmonogramu realizacji planu.

CEL	PROJEKT	RANKING	KTO REALIZUJE	DATA REALIZACJI	
				rozpoczęcie	zakończenie
1. Dziedzictwo kulturowe	1.1 Rewitalizacja kompleksu pałacowo-parkowego	1	PROW RPO WŚ MKDNiS WFOŚiGW Gmina Staszów	2021	2030
	1.2 Renowacja młyna	4	PROW RPO WŚ MKDNiS Gmina Staszów	2023	2030
	1.3 Stworzenie w Pałacu „Centrum Myśli Konstytucyjnej”	2	RPO WŚ - EFS MKDNiS PROW Gmina Staszów	2022	2030
	1.4 Przebudowa i adaptacja budynku bazy hotelowej na przedszkole	3	PROW RPO WŚ MKDNiS Gmina Staszów	2021	2030
	1.5 Adaptacja starej mleczarni na cele związane z działalnością kulturalną lub sportową	5	PROW RPO WŚ Gmina Staszów	2023	2030
2. Sport, kultura i rekreacja	2.1 Budowa boiska wielofunkcyjnego	4	PROW RPO WŚ MKDNiS Gmina Staszów	2023	2030
	2.2 Remont zbiornika wodnego	5	PROW, RPO WŚ NFOŚiGW Gmina Staszów	2023	2030
	2.3 Zagospodarowanie terenów zielonych w celu wyeksponowania walorów przyrodniczo-turystycznych	3	PROW RPO WŚ NFOŚiGW WFOŚiGW Gmina Staszów	2022	2030
	2.4 Budowa ścieżek rowerowych i narciarskich tras biegowych i zjazdowych	1	PROW RPO WŚ WFOŚiGW NFOŚiGW Gmina Staszów	2022	2030

		2.5 Przystosowanie gospodarstw domowych na potrzeby agroturystyki	2	PROW RPO WŚ LGD „BIAŁE ŁUGI”	2022	2030
3. Polepszenie bezpieczeństwa i jakości dróg		3.1 Budowa i przebudowa dróg gminnych wraz z obiektami inżynierskimi	1	Gmina Staszów, RPO WŚ FDS RFIL PROW	2021	2030
		3.2 Poprawa bezpieczeństwa poprzez budowę chodnika i bezpiecznych przejść dla pieszych wzdłuż drogi powiatowej i dróg gminnych	2	PROW, RPO WŚ Gmina Staszów, Starostwo Powiatowe	2022	2030
3. Polepszenie bezpieczeństwa i jakości dróg		3.3 Modernizacja oświetlenia ulicznego na LED	4	PROW, RPO WŚ Gmina Staszów	2021	2030
		3.4 Budowa parkingów	3	PROW, RPO WŚ Gmina Staszów, Starostwo Powiatowe	2022	2030
4. Ochrona środowiska		4.1 Budowa sieci światłowodowych	1	RPO WŚ MFiPR Ministerstwo Cyfryzacji	2021	2030
		4.2. Rozbudowa sieci kanalizacyjnej i budowa przydomowych oczyszczalni ścieków	2	PROW WFOŚiGW NFOŚiGW RPO WŚ	2022	2030
		4.3 Termomodernizacja budynku ośrodka zdrowia w Wiśniowej	3	WFOŚiGW NFOŚiGW RPO WŚ Gmina Staszów	2022	2030

2. Opis projektów

Projekt 1.1. Rewitalizacja kompleksu pałacowo- parkowego

Zadania dotyczą szeregu prac planowanych przez gminę mając na celu ochronę, częściową odbudowę oraz konserwację obiektów zabytkowych. Koszt szacowany jest na kwotę 4 000 000,00 zł.

Obecnie gmina jest w trakcie przygotowywania pełnej dokumentacji projektowo budowlanej wraz z uzgodnieniami konserwatora na zagospodarowanie i odnowienie terenu przy Zespole Pałacowo – Parkowym w Wiśniowej. Otoczenie zespołu oraz park wpisany jest do rejestru zabytków. Planowana dokumentacja obejmie prace konserwatorskie zachowanych relikwii ogrodzenia parku, prace pielęgnacyjne i konserwacyjne całego parku, które obejmą m.in. cięcia sanitarne i korekcyjne drzew oraz nasadę nowych drzew. Mają one na celu poprawę walorów przyrodniczych i estetycznych parku, oraz redukcję zagrożeń związanych z łamliwymi konarami starych drzew. Koszt dokumentacji to 70 000 zł – termin wykonania do końca 2021 r. Renowacja zabytkowego parku V etap – termin wykonania do 2023 roku, szacowane koszty 930 000,00 zł.

Projekt 1.2. Renowacja młyna

Zadanie mające na celu rozbudowę i dostosowanie istniejącego obiektu do aktualnych wymagań i potrzeb mieszkańców i turystów, w związku z planowanym rozwojem turystyki. Koszt szacowany jest na kwotę 300 000,00 zł.

Projekt 1.3 Stworzenie w Pałacu „Centrum Myśli Konstytucyjnej”

Zadanie ma na celu stworzenie oferty kulturalno - edukacyjnej poprzez stworzenie „Myśli Konstytucyjnej w Pałacu” i dostosowanie obiektu do pełnienia funkcji turystycznych, a także do prowadzenia działalności kulturalno - edukacyjno – historycznej. W ramach projektu będą realizowane spotkania głównie o tematyce historycznej i regionalnej, a także, dyskusje i wykłady, dotyczące historii Polski. Będą przygotowywane patriotyczne konferencje naukowe oraz wystawy związane z ważnymi rocznicami m.in. Uchwalenia Konstytucji 3 Maja. Koszt szacowany jest na kwotę do 100 000,00 zł.

Projekt 1.4 Przebudowa i adaptacja budynku bazy hotelowej na przedszkole

Dostosowanie budynku na potrzeby rozbudowy placówek oświatowych na terenie Gminy Staszów do prowadzenia jednostki przedszkolnej. Sala przedszkolna, szatnia, sanitariaty dla dzieci, sanitariaty dla personelu, wykonanie instalacji wod –kan CO, elektrycznej , wentylacji, instalacja PV, wyposażenie w meble i sprzęt rtv. Koszt szacowany jest na kwotę do 800 000,00 zł.

Projekt 1.5 Adaptacja starej mleczarni na cele związane z działalnością kulturalną lub sportową

Adaptacja starej mleczarni jako budynku z zapleczem socjalnym na wspieranie imprez kulturalnych dla różnych grup wiekowych mieszkańców. Wykonanie termomodernizacji, wymiana stolarki okiennej i drzwiowej, wymiana oświetlenia, wykonanie instalacji wod –kan, CO, elektrycznej, wentylacji, wykonanie utwardzonych dojazdów, oświetlenie i ogrodzenie terenu. Pomieszczenia budynku obejmą salę spotkań, zaplecze kuchenne, sanitariaty. Koszt szacowany jest na kwotę do 500 000,00 zł.

Projekt 2.1. Budowa boiska wielofunkcyjnego

Planowane jest stworzenie boiska. Pobliski Zespół Pałacowo – Parkowy będąc obiektem kulturalno - sportowym służącym mieszkańcom w szerokim przedziale wiekowym, również jako miejsce do organizowania festynów rodzinnych oraz innych uroczystości. Koszt budowy boiska szacowany jest na kwotę 700 000,00 zł.

Projekt 2.2. Remont zbiornika wodnego

Oprócz funkcji rekreacyjnych, zbiornik będzie spełniał szereg innych korzystnych dla środowiska zadań poprzez podniesienie poziomu wód gruntowych oraz zapewni wodę do celów ppoż. Zbiornik nie będzie powiększany i nie przewiduje się na nim budowy małej elektrowni wodnej. Remont zbiornika będzie polegał tylko na oczyszczaniu i odmulaniu bez jego pogłębienia. Koszt remontu zbiornika szacowany jest na kwotę 500 000,00 zł.

Projekt 2.3 Zagospodarowanie terenów zielonych w celu wyeksponowania walorów przyrodniczo - turystycznych

Gmina Staszów od kilku lat zwraca szczególną uwagę na poprawę estetyki, zachowanie systemu zieleni w przestrzeni publicznej, a także wzrost stanu ilościowego i wartości zieleni gminy. O warunkach życia w gminie, jego walorach zdrowotnych i rekreacyjnych w dużym stopniu decyduje stan środowiska przyrodniczego. W celu ochrony i zachowania zasobów przyrody, w tym zieleni publicznej zrealizowane zostaną ścieżki edukacyjno - przyrodnicze oraz nowe nasadzenia. Koszt realizacji zadania szacowany do 1 000 000, 00 zł.

Zieleń, zwłaszcza na terenach wiejskich, staje się coraz bardziej docenianym składnikiem układów urbanistycznych w centrum wsi, zarówno planowanych, jak i istniejących, w których istnieje możliwość stworzenia czy też przywrócenia zieleni w otoczeniu miejsc wypoczynkowych dla mieszkańców. Tereny zieleni pełnią funkcje rekreacyjne, ekologiczne i zdrowotne – wpływają na złagodzenie lub eliminację uciążliwości życia na terenach urbanistycznych, wprowadzają ład przestrzenny oraz nadają specyficzny i indywidualny charakter w centrum wsi.

Projekt 2.4 Budowa ścieżek rowerowych i narciarskich tras biegowych i zjazdowych

Infrastruktura rowerowa to pojęcie obejmujące zarówno trasy rowerowe, jak i urządzenia umożliwiające parkowanie rowerów na niezależnych parkingach rowerowych oraz elementy oznakowania tras rowerowych i zagospodarowania miejsc postojowych. Wyznaczenie i oznakowanie narciarskich tras biegowych i zjazdowych po istniejących ścieżkach leśnych, które są do tego stworzone.

Wyznaczone zostaną Trasy rowerowe oraz narciarskie trasy biegowe i zjazdowe: czytelne i spójne ciągi różnych rozwiązań technicznych, funkcjonalnie łączących poszczególne części gminy. Koszt realizacji zadania szacowany do 700 000, 00 zł.

Projekt 2.5 Przystosowanie gospodarstw domowych na potrzeby agroturystyki

Rozwój turystyki zachęci do tworzenia gospodarstw domowych. Dostosowanie i wyposażenie budynków mieszkalnych rozwinię bazę noclegową oraz umożliwi przyjęcie turystów. Koszt realizacji zadania szacowany do 3 000 000, 00 zł.

Projekt 3.1. Budowa i przebudowa dróg gminnych wraz z obiektami inżynierskimi

Zadanie polega na poszerzeniu dróg, podwyższeniu poziomu, wykonaniu warstwy nawierzchni bitumicznej oraz odwodnienia i zjazdów. Odbudowa istniejącego mostu w celu dostosowania go do obecnie obowiązujących parametrów technicznych i dróg gminnych. Wykonanie powyższych inwestycji znacznie poprawiłoby komfort życia, jeśli chodzi o dojazd do swoich posesji mieszkańców zamieszkałych wzdłuż tych dróg. Koszt szacowany jest na kwotę do 8 000 000,00 zł.

Projekt 3.2 Poprawa bezpieczeństwa poprzez budowę chodnika i bezpiecznych przejść dla pieszych wzdłuż drogi powiatowej i dróg gminnych

Wybudowanie chodnika wzdłuż drogi powiatowej, bezpieczne i aktywne przejścia dla pieszych, bariery ochronne, które zwiększą bezpieczeństwo wszystkich osób, w szczególności dzieci, korzystających z tej drogi. Koszty jako udział Gminy Staszów szacuje się na około 1 000 000,00 zł.

Projekt 3.3 Modernizacja oświetlenia ulicznego na LED

Budowa i wymiana nowych linii oświetlenia ulicznego, montaż lub wymiana opraw oświetleniowych na oprawy LED wzdłuż dróg gminnych znacznie poprawiłoby komfort oraz bezpieczeństwo osób poruszających się po zmierzchu. Oświetlenie LED jest najbardziej innowacyjną technologią obecnie dominującą w technice świetlnej. Nowa technologia to coraz większy strumień świetlny opraw oraz długa trwałość i co za tym idzie znacznie zmniejszające się koszty eksploatacyjne. Koszt szacowany jest na kwotę 200 000,00 zł.

Projekt 3.4 Budowa parkingów

Budowa parkingów przy kompleksie pałacowym znacznie zwiększyłaby bezpieczeństwo uczestników ruchu drogowego z uwagi na parkujące na poboczach samochody. W związku z planowanym rozwojem turystyki budowa parkingów zwiększy bezpieczeństwo i umożliwi bezpieczny ruch dla turystów. Koszt szacowany jest na kwotę 1 000 000,00 zł.

Projekt 4.1 Budowa sieci światłowodowych

Budowa sieci światłowodowych, symetryczny internet światłowodowy, spawanie umożliwi korzystanie mieszkańcom z internetu, pozwoli również na korzystanie z aplikacji turystycznych. Koszt szacowany jest na kwotę 500 000,00 zł.

Projekt 4.2. Rozbudowa sieci kanalizacyjnej i budowa przydomowych oczyszczalni ścieków

Poprawa dostępności mieszkańców i ochrona środowiska poprzez ochronę wód gruntowych i gleby przed zanieczyszczeniami. Stworzenie możliwości zagospodarowania ścieków na obszarach, dla których budowa zbiorczej kanalizacji sanitarnej jest niemożliwa. Koszt szacowany jest na kwotę 2000 000,00 zł.

Projekt 4.3 Termomodernizacja budynku ośrodka zdrowia w Wiśniowej

Celem projektu jest zwiększona efektywność energetyczna budynku użyteczności publicznej. Docieplenie ścian budynku, wymiana obróbek blacharskich, wymiana stolarki okiennej i drzwiowej zewnętrznej, wymiana oświetlenia, remont pokrycia dachowego na całości obiektu z wymianą pokrycia dachowego, wymiana instalacji odgromowej, wymiana opaski wokół budynku, instalacji PV. Koszt szacowany jest na kwotę 500 000,00 zł.

Podsumowanie

Dane dotyczące sołectwa Wiśniowa otrzymano z zasobów Urzędu Miasta i Gminy w Staszowie, założenia do planowanego rozwoju miejscowości opracowano po analizie przeprowadzonych rozmów z mieszkańcami Wiśniowej. Z wszystkich otrzymanych informacji wynika zdecydowana chęć poprawy życia mieszkańców w/w miejscowości poprzez jej rozwój turystyczny, kulturalny, oświatowy i sportowy. W zależności od zainteresowań, wieku i motywacji wielu mieszkańców pragnie aby w Wiśniowej zostały zrealizowane inwestycje, które będą skupiały dzieci, młodzież i dorosłych, a w szczególności turystów w celu zrealizowania swoich ambicji i zainteresowań.

Plan Odnowy Miejscowości zawiera działania długofalowe, określone w horyzoncie czasowym na lata 2021 – 2030. Określa najważniejsze działania, które sami zainteresowani uznali za istotne dla swojej miejscowości, które pomogą im rozwiązać problemy, pokonać bariery i osiągnąć stawiane sobie przez nich cele. Proponowane przedsięwzięcia mieszkańcy uznali za realne, możliwe do zrealizowania przy założeniu także ich własnej aktywności oraz przy zaangażowaniu władz samorządowych Miasta i Gminy Staszów. Plan pozwoli także na uświadomienie sobie przez mieszkańców ich roli w tworzeniu pomysłów na własny rozwój i poprawę warunków życia. Wszystkie zaplanowane zamierzenia staną się rzeczywistością tylko przy odpowiednim poziomie dofinansowania ze strony samorządu oraz instytucji dysponujących środkami unijnymi i rządowymi.