

**UCHWAŁA NR XXXVII/330/16
RADY MIEJSKIEJ W STASZOWIE**

z dnia 29 grudnia 2016 r.

**w sprawie przyjęcia Gminnego Programu Profilaktyki i Rozwiązywania Problemów
Alkoholowych dla Gminy Staszów na 2017 rok**

Na podstawie art. 18 ust. 2 pkt 15 ustawy z dnia 8 marca 1990 r. o samorządzie gminnym (t. j. Dz. U. z 2016 r., poz. 446 z późn. zm.¹⁾) oraz art. 4¹ ust. 1, 2 i 5 ustawy z dnia 26 października 1982 roku o wychowaniu w trzeźwości i przeciwdziałaniu alkoholizmowi (t. j. Dz. U. z 2016 r., poz. 487 ze zm.²⁾) Rada Miejska w Staszowie uchwala, co następuje:

§ 1.

Uchwala się Gminny Program Profilaktyki i Rozwiązywania Problemów Alkoholowych dla Gminy Staszów na 2017 rok stanowiący załącznik Nr 1 do niniejszej uchwały wraz z preliminarem środków na jego realizację stanowiącym załącznik Nr 2 do niniejszej uchwały.

§ 2.

Wykonanie uchwały powierza się Burmistrzowi Miasta i Gminy Staszów.

§ 3.

Uchwała wchodzi w życie z dniem podjęcia.

Przewodniczący Rady
Miejskiej

Ireneusz Kwiecjasz

¹⁾Zmiany wymienionej ustawy zostały ogłoszone w: Dz. U. z 2016 r., poz. 1579.

²⁾Zmiany wymienionej ustawy zostały ogłoszone w: Dz. U. z 2015 r., poz. 1893.

Uzasadnienie do Uchwały Nr XXXVII/330/16

Rady Miejskiej w Staszowie

z dnia 29 grudnia 2016 r.

Prowadzenie działań z zakresu profilaktyki i rozwiązywania problemów alkoholowych należy do zadań własnych gminy. Działania te realizowane są w postaci Gminnego Programu Profilaktyki i Rozwiązywania Problemów Alkoholowych. Program ten zgodnie z ustawą o wychowaniu w trzeźwości i przeciwdziałaniu alkoholizmowi jest uchwalany corocznie przez Radę Miejską.

Załącznik Nr 1
do Uchwały Nr XXXVII/330/16
Rady Miejskiej w Staszowie
z dnia 29 grudnia 2016 r.

GMINNY PROGRAM PROFILAKTYKI I ROZWIĄZYWANIA PROBLEMÓW ALKOHOLOWYCH NA 2017 ROK

Gminny Program Profilaktyki i Rozwiązywania Problemów Alkoholowych w Staszowie na rok 2017 zwany dalej Programem określa lokalną strategię w zakresie profilaktyki oraz minimalizacji szkód społecznych i indywidualnych wynikających z nadużywania alkoholu. Gminny Program kierowany jest do mieszkańców Miasta i Gminy Staszów, a w szczególności do osób zagrożonych uzależnieniami i uzależnionych oraz członków ich rodzin, nauczycieli i pedagogów, specjalistów z zakresu uzależnień, sprzedawców alkoholu, rodziców i opiekunów oraz do dzieci i młodzieży. Program jest kontynuacją szeregu działań, zainicjowanych w latach ubiegłych zgodnych z kierunkami działań zawartych w Narodowym Programie Zdrowia na lata 2016 – 2020.

Podstawą do sporządzenia niniejszego programu jest art. 41, ust. 2 Ustawy z dnia 26 października 1982 roku o wychowaniu w trzeźwości i przeciwdziałaniu alkoholizmowi (Dz.U. 2016r. poz. 487 z póź. zm.).

Nadużywanie alkoholu powoduje wiele szkód społecznych, takich jak zakłócanie bezpieczeństwa publicznego, przestępczość, wypadki samochodowe, przemoc w rodzinie, ubóstwo i bezrobocie, dlatego też działania w zakresie zapobiegania i rozwiązywania problemów alkoholowych stanowią przedmiot szczególnej troski ze strony organów administracji rządowej i samorządowej. W związku z powyższym zgodnie z treścią ustawy zadania w zakresie przeciwdziałania alkoholizmowi realizuje się poprzez właściwe kształtowanie polityki społecznej, a w szczególności poprzez : tworzenie sprzyjających warunków do realizacji potrzeb, których zaspokajanie motywuje powstrzymanie się od spożywania alkoholu, działalność informacyjną i wychowawczą, leczenie, rehabilitację i reintegrację osób uzależnionych od alkoholu, przeciwdziałanie przemocy w rodzinie, ograniczenie dostępności do alkoholu.

Program opiera się na wytycznych Państwowej Agencji Rozwiązywania Problemów

Alkoholowych i określa zadania w skali Miasta i Gminy Staszów, wyznaczając ogólne ramy, w których będzie się mieścić polityka władz gminnych wobec problemów alkoholowych. Jest wyrazem dążenia samorządu lokalnego do stwarzania warunków sprzyjających zachowaniu zdrowia fizycznego i psychicznego mieszkańców gminy, właściwego wychowania dzieci i młodzieży oraz zachowania ładu i porządku publicznego.

ROZDZIAŁ I

INFORMACJA DOTYCZĄCA STANU PROBLEMÓW ALKOHOLOWYCH I PRZEMOCY W RODZINIE NA TERENIE MIASTA I GMINY STASZÓW

Skala problemów związanych z nadużywaniem alkoholu zależy w znacznej mierze od postaw społeczeństwa wobec alkoholu, wiedzy na temat zagrożeń wynikających z picia, a także od wielkości spożycia napojów alkoholowych. Aby zmierzyć się z problemami alkoholowymi na terenie gminy należy zdiagnozować ich skalę, specyfikę i poddać dokładnej diagnozie z diagnozowanych obszarów był problem alkoholizmu i przemocy w rodzinie. Przy jego tworzeniu oparto się na analizie danych udostępnionych m.in. przez Urząd Miasta i Gminy w Staszowie, Gminną Komisję Rozwiązywania Problemów Alkoholowych, Ośrodek Pomocy Społecznej, Policję.

1. Dane demograficzne :

Tabela 1. Liczba mieszkańców Gminy na grudzień 2015r.

Ogólna liczba mieszkańców	Liczba mieszkańców pełnoletnich	Liczba mieszkańców niepełnoletnich
26579	21924	4655

Tabela 2. Liczba mieszkańców Gminy na grudzień 2016r.

Ogólna liczba mieszkańców	Liczba mieszkańców pełnoletnich	Liczba mieszkańców niepełnoletnich
26555	21981	4574

2. Dostępność napojów alkoholowych

Ilość wydanych zezwoleń na sprzedaż napojów alkoholowych w latach 2015 oraz 2016 r.

Do spożycia poza miejscem sprzedaży wg. zawartości alkoholu					
Do 4,5 %		Od 4,5 % do 18 %		Powyżej 18 %	
2015 rok	2016 rok	2015 rok	2016 rok	2015 rok	2016 rok
25	5	19	5	21	5
Do spożycia w miejscu sprzedaży wg. zawartości alkoholu:					
Do 4,5 %		Od 4,5 % do 18 %		Powyżej 18%	
2015 rok	2016 rok	2015 rok	2016 rok	2015 rok	2016 rok
16	9	9	4	9	5
Ogółem					
2015 rok	2016 rok	2015 rok	2016 rok	2015 rok	2016 rok
41	13	28	9	30	10

Ilość punktów sprzedaży napojów alkoholowych:

2015	2016
Ogółem - 118	Ogółem - 120
W tym lokale gastronomiczne – 25 (i sezonowe łącznie z piwem)	W tym lokale gastronomiczne – 30 (i sezonowe łącznie z piwem)
Sklepy - 93	Sklepy - 90

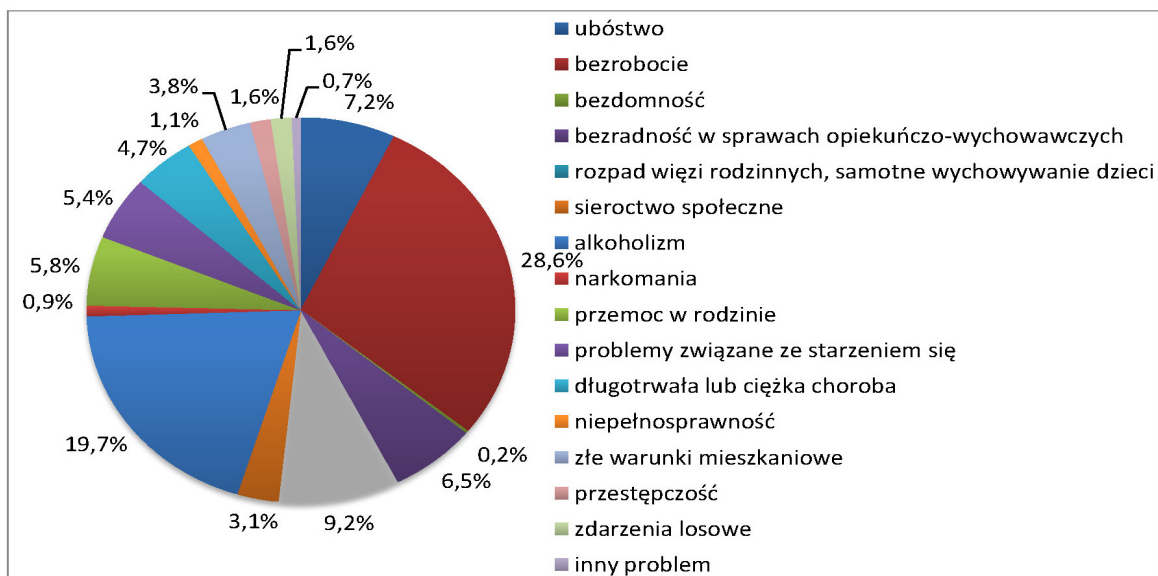
**Jeden punkt sprzedaży napojów alkoholowych przypada w gminie na 268 osób w 2015r . .
221 osób w 2016r.**

Obserwując rozwój rynku alkoholowego dostrzega się, że na terenie gminy liczba punktów sprzedaży utrzymuje się na podobnym poziomie.

3. Stan problemów społecznych w Mieście i Gminie Staszów

Badając problemy społeczne zapytano mieszkańców gminy o te, które ich zdaniem najczęściej dotyczą środowisko lokalne .

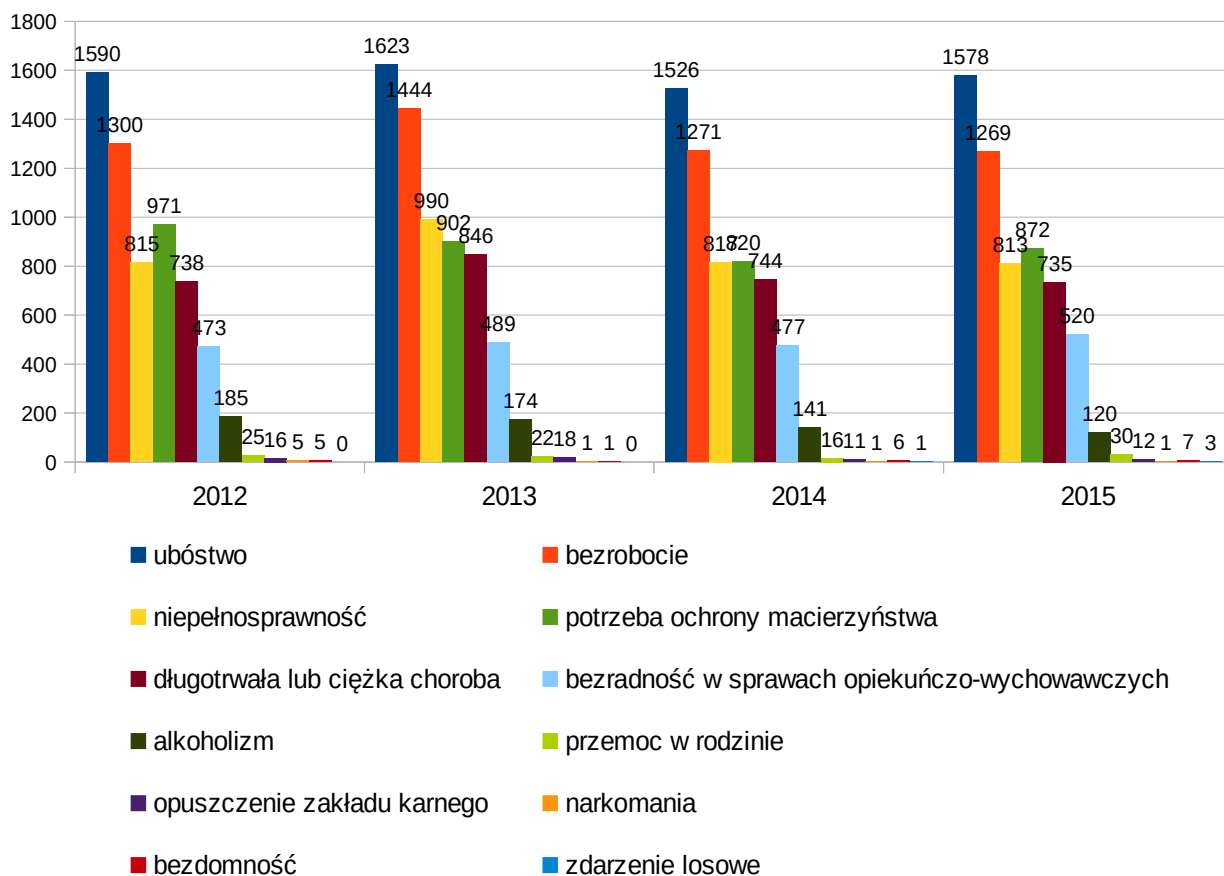
Wykres 1. Problemy najczęściej dotykające mieszkańców gminy.



Źródło danych: Badania ankietowe przeprowadzone w środowisku lokalnym.

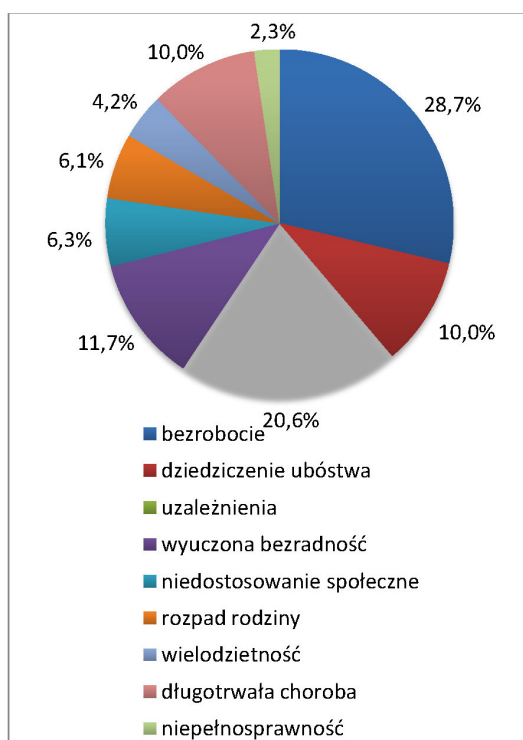
Do problemów, które najczęściej dotykają mieszkańców Gminy, respondenci zaliczyli bezrobocie (28,6%) i alkoholizm (19,7%), a następnie rozpad więzi rodzinnych i samotne rodzicielstwo (9,2%), ubóstwo (7,2%) oraz bezradność w sprawach opiekuńczo-wychowawczych i w prowadzeniu gospodarstwa domowego, zaniedbanie dzieci (6,5%).

W odpowiedzi na następne pytania ankietowani wskazali przyczyny ubóstwa wśród mieszkańców Gminy oraz przedstawili propozycje działań, jakie powinny być podejmowane na rzecz osób nim dotkniętych. Szczegóły w tym zakresie przedstawiają poniższe wykresy.

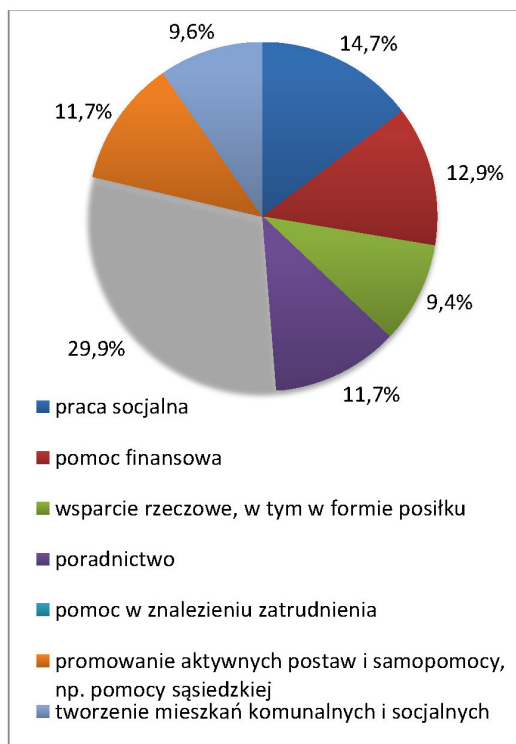


W 2015 roku, w porównaniu z rokiem poprzednim, wzrosła liczba osób w rodzinach korzystających ze wsparcia OPS-u z większości najważniejszych powodów przyznawania pomocy społecznej w gminie, tj. ubóstwa (1.526 w 2014 r., 1578 2015 r.), bezrobocia (1.271 w 2014 r., 1269 w 2015 r.), niepełnosprawności (817 w 2014 r., 813 w 2015r.) oraz długotrwałej lub ciężkiej choroby (744 w 2014 r., 735 w 2015r.), potrzeby ochrony macierzyństwa (820 w 2014 r., 872 w 2015r.), alkoholizmu (141 w 2014 r., 120 w 2015r.), przemocy w rodzinie (16 w 2014 r., 30 w 2015r.).

Wykres 3. Przyczyny ubóstwa wśród mieszkańców Gminy ?



Wykres 4. Jakie działania powinny być podejmowane na rzecz dotkniętych problemem ubóstwa ?

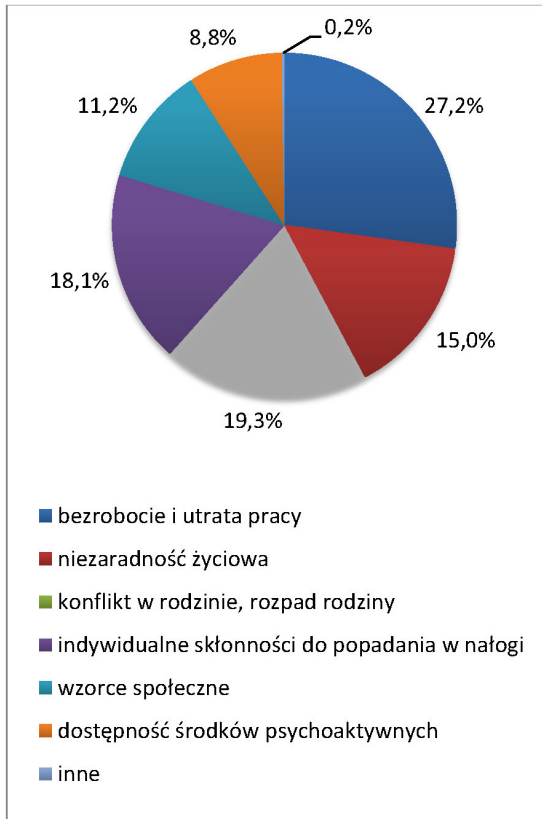


Wśród przyczyn popadania mieszkańców Gminy w ubóstwo, ankietowani najczęściej wskazywali bezrobocie (28,7%) i uzależnienia (20,6%). Do ważnych powodów ubożenia ludności badani zaliczyli także wyuczoną bezradność (11,7%), dziedziczenie ubóstwa oraz długotrwałą chorobę (po 10%).

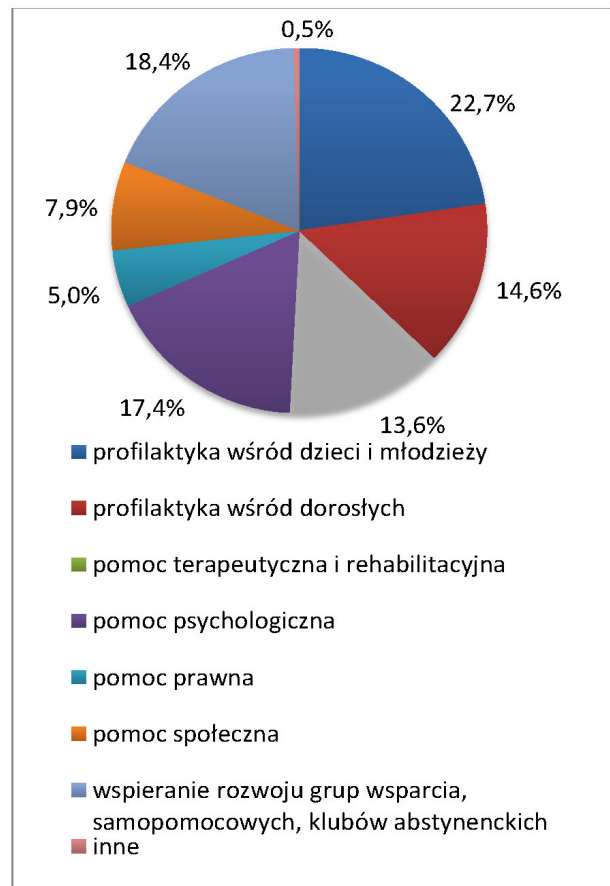
Zdaniem respondentów, by skutecznie przeciwdziałać problemowi ubóstwa należałoby przede wszystkim udzielać pomocy w znalezieniu zatrudnienia (29,9%). Duże znaczenie przywiązywali również do prowadzenia pracy socjalnej (14,7%), udzielania pomocy finansowej (12,9%), poradnictwa oraz promowania aktywnych postaw i samopomocy, np. pomocy sąsiedzkiej (po 11,7%).

W następnych pytaniach poproszono respondentów o podanie przyczyn występowania problemu uzależnień wśród mieszkańców gminy oraz wskazanie działań, jakie powinny być podejmowane na rzecz osób i rodzin nim dotkniętych. Odpowiedzi w tym zakresie prezentują poniższe wykresy.

Wykres 5. Przyczyny występowania problemu uzależnień wśród mieszkańców Gminy.



Wykres 6. Jakie działania powinny być podejmowane na rzecz osób uzależnionych i ich rodzin ?



Do zasadniczych powodów występowania problemu uzależnień wśród mieszkańców

Gminy badani zaliczyli bezrobocie i utratę pracy (27,2%), a także konflikt w rodzinie i rozpad rodziny (19,3%), indywidualne skłonności do popadania w nałogi (18,1%) oraz niezaradność życiową (15%).

Zdaniem respondentów, podejmując działania na rzecz osób uzależnionych i ich rodzin, należy przede wszystkim skupić się na prowadzeniu profilaktyki wśród dzieci i młodzieży (22,7%), wspieraniu rozwoju grup wsparcia, samopomocowych (np. AA, Al-Anon) i klubów abstynenckich (18,4%), zapewnieniu dostępu do pomocy psychologicznej (17,4%), prowadzeniu profilaktyki wśród dorosłych (14,6%) oraz zwiększeniu dostępności pomocy terapeutycznej i rehabilitacyjnej (13,6%).

Tabela 1. Liczba rodzin korzystających z pomocy społecznej z tytułu alkoholizmu :

	2013	2014	2015	2016
Liczba osób	85	76	55	66

Źródło: Ośrodek Pomocy Społecznej w Staszowie

Tabela 2. Liczba rodzin korzystających z pomocy społecznej z tytułu przemocy :

	2013	2014	2015	2016
Liczb osób	7	5	6	8

Źródło: Ośrodek Pomocy Społecznej w Staszowie

Tabela 3. Liczba „niebieskich kart” dotyczących przeciwdziałania przemocy w rodzinie.

	2013	2014	2015	2016
Liczb „niebieskich kart “	42	100	76	82

Źródło: Ośrodek Pomocy Społecznej w Staszowie

4. Działania Komendy Powiatowej Policji w latach 2013-2016.

Dane liczbowe na temat odnotowanych przez Powiatową Komendę Policji w Staszowie przypadków zatrzymań do wytrzeźwienia osób będących pod wpływem alkoholu.

Tabela 4. Zatrzymani do wytrzeźwienia.

	2013	2014	2015	2016
Liczba zatrzymanych do wytrzeźwienia w pomieszczeniach KPP	25	41	54	90
W tym: kobiety	0	1	2	2
mężczyźni	25	40	52	88
nieletni	0	0	0	0

Źródło: Komenda Powiatowa Policji w Staszowie (dane z programów SWD i SESPol)

W latach 2014 - 2016, w stosunku do roku 2013 istotnie zwiększyła się liczba zatrzymanych do wytrzeźwienia. Zdarzają się przypadki kiedy wśród zatrzymanych są kobiety, ale zdecydowaną większość stanowią mężczyźni.

5. Działania GKRPA w latach 2013 - 2016

Działania z zakresu profilaktyki uzależnień w kwestii rozwiązywania problemów alkoholowych organizuje i koordynuje Gminna Komisja Rozwiązywania Problemów Alkoholowych we współpracy z placówkami oświatowymi, oraz OPS-em.

Tabela 5. Działania Gminnej Komisji Rozwiązywania Problemów Alkoholowych

	2013	2014	2015	2016
Liczba wniosków skierowanych do GKRPA	40	87	72	100
Liczba wniosków skierowanych do sądu o wydanie orzeczenia o obowiązku poddania się leczeniu	19	66	51	55
Liczba osób skierowanych na badania biegłych w zakresie uzależnienia od alkoholu	16	53	39	35
Liczba osób badanych przez biegłych w sądzie w celu wydania opinii w przedmiocie uzależnienia od alkoholu	5	22	23	21

Źródło UMiG Staszów

Powyższe dane wskazują, że liczba wniosków w latach 2014r. -2016r. znacznie się zwiększyła w stosunku do 2013r. co jest wynikiem systematycznie prowadzonej kampanii informacyjnej dotyczącej pomocy w rozwiązywaniu problemów alkoholowych.

6. Działania Staszowskiego Ośrodka Trzeźwości "STRUMYK"

W mieście funkcjonuje Staszowski Ośrodek Trzeźwości, który prowadzi działania promujące trzeźwość i zdrowy styl życia, wspierające osoby uzależnione w ramach grupy AA, grupy rodzinne – AL - ANON. Działa tam również punkt konsultacyjno - informacyjny dla osób z problemem alkoholowym i doświadczającym przemocy w rodzinie. Prowadzona jest terapia dla osób uzależnionych od alkoholu.

Tabela 6. Formy pomocy udzielane osobom uzależnionym od alkoholu w SOT

	2013	2014	2015	2016
Liczba osób korzystających z terapii indywidualnej i fachowej porady.	139	154	224	276 (w tym 42 porady)
Liczba osób korzystających z terapii grupowej.				

	46	42	42	19
--	----	----	----	----

Źródło UMiG Staszów

Osoby dotknięte chorobą alkoholową mogą liczyć także na pomoc specjalistów w Poradni Zdrowia Psychicznego jak również na leczenie w placówkach stacjonarnych. Od stycznia 2011 r. rozpoczęło swoją działalność Centrum Psychoterapii, w którym na oddziale dziennym prowadzona jest terapia indywidualna i terapia grupowa.

ROZDZIAŁ II

STRATEGICZNE CELE PROGRAMU

- 1.** Ograniczenie istniejących problemów związanych z nadużywaniem alkoholu oraz zapobieganie powstawaniu nowych problemów związanych z nadużywaniem alkoholu i innymi zachowaniami ryzykownymi.
- 2.** Realizowanie programów profilaktycznych i psychoedukacyjnych, prowadzenie zajęć opiekuńczo - wychowawczych i sportowych wpływających na postawy i umiejętności ważne dla zachowania zdrowia i trzeźwości, szczególnie wobec dzieci i młodzieży.
- 3.** Poszerzanie wiedzy młodych i dorosłych mieszkańców Gminy na temat szkodliwości picia alkoholu oraz dostępnych form pomocy dla osób uzależnionych i ich rodzin w drodze działań edukacyjno – informacyjnych.
- 4.** Promowanie w środowisku lokalnym zdrowego i trzeźwego stylu życia poprzez organizowanie i wspieranie imprez bezalkoholowych o charakterze rodzinnym, sportowym i kulturalnym.
- 5.** Budowanie skutecznych form pomocy prawnej oraz lokalnego systemu wsparcia dla rodzin z problemami alkoholowymi oraz ofiar przemocy w rodzinach.
- 6.** Wspieranie instytucji, organizacji pozarządowych i stowarzyszeń podejmujących działania interwencyjno – pomocowe i profilaktyczno – terapeutyczne realizujących zadania profilaktyczne i terapeutyczne na rzecz osób uzależnionych i ich rodzin.
- 7.** Wspieranie idei reintegracji zawodowej i społecznej osób dotkniętych problemem alkoholowym.
- 8.** Szkolenie osób prowadzących zajęcia profilaktyczne i psychoedukacyjne z zakresu problematyki rozwiązywania problemów alkoholowych.
- 9.** Budowanie skutecznych form kontroli administracyjno - prawnej i społecznej wobec przejawów naruszania prawa przez osoby korzystające z zezwoleń na sprzedaż napojów

alkoholowych, a zwłaszcza podejmowanie interwencji w związku z naruszeniem przepisów o zakazie reklam i promocji napojów alkoholowych oraz przepisów o zakazie sprzedaży i podawania napojów alkoholowych.

ROZDZIAŁ III

ZADANIA I SPOSOBY ICH REALIZACJI

1. Zwiększanie dostępności pomocy terapeutycznej i rehabilitacyjnej dla osób uzależnionych od alkoholu oraz członków ich rodzin, w tym w szczególności:

- współpraca z zakładami opieki zdrowotnej w zakresie terapii i rehabilitacji osób uzależnionych, współuzależnionych oraz młodzieży i dzieci z rodzin z problemem alkoholowym,
- finansowanie dodatkowych zajęć terapeutycznych dla osób uzależnionych i współuzależnionych oraz ofiar i sprawców przemocy domowej,
- wspieranie idei reintegracji zawodowej i społecznej osób dotkniętych problemem alkoholowym,
- zapewnienie działalności stacjonarnego i telefonicznego punktu informacyjnego dla osób uzależnionych i ich rodzin.

2. Udzielanie rodzinom, w których występują problemy alkoholowe, pomocy psychospołecznej i prawnej, a w szczególności ochrony przed przemocą w rodzinie,

- dofinansowanie programów realizowanych przez placówki interwencyjno – pomocowe i profilaktyczno-terapeutyczne dla członków rodzin z problemem alkoholowym i ofiar przemocy domowej,
- przeciwdziałanie wykluczeniu społecznemu poprzez wspieranie placówek interwencyjno-pomocowych dla osób uzależnionych i współuzależnionych od alkoholu.

3. Prowadzenie profilaktycznej działalności informacyjnej, edukacyjnej i wychowawczej w zakresie rozwiązywania problemów alkoholowych skierowanej w szczególności do dzieci i młodzieży, w tym prowadzenie pozalekcyjnych zajęć sportowo - rekreacyjnych, a także działań na rzecz dożywiania dzieci uczestniczących w pozalekcyjnych programach opiekuńczo - wychowawczych:

- finansowanie programów profilaktycznych realizowanych w placówkach oświatowych oraz szkoleń dla nauczycieli i rodziców, uczenie umiejętności służących zdrowemu i trzeźwemu życiu,
- współudział w działaniach promujących trzeźwy i bezpieczny sposób spędzania czasu przez dzieci

i młodzież - rozwój zorganizowanych zajęć pozalekcyjnych w świetlicach, klubach, ośrodkach socjoterapeutycznych oraz placówkach oświatowych (w tym dożywianie dzieci, biorących udział w zajęciach), finansowanie bądź dofinansowanie konkretnych projektów,

- informowanie o dostępności usług terapeutycznych i rehabilitacyjnych dla osób uzależnionych i ich rodzin oraz prowadzenie działań edukacyjnych w zakresie wiedzy o szkodliwości alkoholu,
- udział w ogólnopolskich oraz lokalnych kampaniach i akcjach informacyjno-edukacyjnych, wykonanie lub zakup materiałów profilaktycznych: prasa i książki specjalistyczne, broszury, plakaty, ulotki oraz inne materiały informacyjne, edukacyjne i promocyjne, a także nagród w konkursach i zawodach,
- wspieranie alternatywnych form spędzania wolnego czasu przez dzieci i młodzież poprzez finansowanie sportowych zajęć pozalekcyjnych, w szczególności w placówkach oświatowych,
- organizowanie imprez dla dzieci i młodzieży o charakterze profilaktycznym.

4. Współpraca i wspomaganie działalności instytucji, stowarzyszeń i osób fizycznych służącej profilaktyce i rozwiązywaniu problemów alkoholowych

- dofinansowanie działalności Placówki Wsparcia Dziennego w Staszowie – Świetlica „Jutrzenka” ,
- dofinansowanie realizacji programów edukacyjnych dla dzieci, młodzieży i rodziców,
- dofinansowanie realizacji programów terapeutycznych i rehabilitacyjnych dla osób uzależnionych i członków ich rodzin,
- dofinansowanie realizacji programów profilaktyczno-terapeutycznych podczas zorganizowanych form wypoczynku letniego i zimowego dla dzieci z rodzin dotkniętych problemem alkoholowym,
- dofinansowanie działalności stowarzyszeń abstyntenckich,
- wspieranie klubów sportowych oraz organizacji sportowych w zakresie organizowania zajęć sportowych dla dzieci i młodzieży z grup ryzyka,
- zabezpieczenie pracy Gminnej Komisji Rozwiązywania Problemów Alkoholowych,
- szkolenia dla członków Komisji, pokrywanie kosztów wydawania opinii przez biegłych orzekających w sprawie uzależnienia od alkoholu, prowadzenie wywiadów środowiskowych,

- współpraca z Policją w zakresie:

- a) organizowania akcji profilaktycznych skierowanych do młodzieży i dorosłych mieszkańców gminy na temat kryminogennych skutków spożywania napojów alkoholowych,
- b) przeciwdziałania nietrzeźwości kierowców,

- organizowanie szkoleń różnych grup zawodowych w zakresie profilaktyki i rozwiązywania problemów alkoholowych.

5. Ograniczanie dostępności alkoholu

Zadanie polegające na ograniczaniu dostępności alkoholu realizuje się w szczególności poprzez ustalenie:

- limitu punktów sprzedaży napojów alkoholowych zawierających powyżej 4,5% alkoholu (z wyjątkiem piwa), przeznaczonych do spożycia poza miejscem sprzedaży,
- limitu punktów sprzedaży napojów alkoholowych zawierających powyżej 4,5% alkoholu z wyjątkiem piwa), przeznaczonych do spożycia w miejscu sprzedaży,
- zasad usytuowania miejsc sprzedaży i podawania napojów alkoholowych na terenie gminy Staszów.

Wartości liczbowe limitu punktów sprzedaży alkoholu oraz zasady usytuowania miejsc sprzedaży i podawania napojów alkoholowych ustala Rada Miejska w Staszowie.

6. Podejmowanie działań mających na celu przeciwdziałanie naruszaniu przepisów ustawy

- kontrolowanie punktów sprzedaży i podawania napojów alkoholowych przez członków Gminnej Komisji Rozwiązywania Problemów Alkoholowych, pod kątem przestrzegania przez przedsiębiorców zasad i warunków korzystania z zezwoleń na sprzedaż napojów alkoholowych oraz ustawowych zakazów sprzedaży i podawania napojów alkoholowych określonych w art. 15 ustawy,

- współpraca z organami ścigania w zakresie ujawniania sprawców przestępstw i wykroczeń określonych ustawą,
- podejmowanie interwencji w związku z naruszeniem przepisów określonych w art. 13¹ i art.15 ustawy oraz występowanie przed sądem w charakterze oskarżyciela publicznego.

ROZDZIAŁ IV

ŹRÓDŁA FINANSOWANIA

1. Środki finansowe na realizację zadań wynikających z programu pochodzą z opłat za zezwolenia na sprzedaż napojów alkoholowych (zgodnie z art.18² ustawy)
2. Szacunkową wielkość środków przeznaczonych na realizację zadań przewidzianych niniejszym Programem określa Preliminarz Środków przeznaczonych na realizację Gminnego Programu Rozwiązywania Problemów Alkoholowych w Staszowie na 2017 rok.
3. Zlecenie realizacji zadań określonych w programie następuje:

1) wraz z udzieleniem dotacji na dofinansowanie realizacji tych zadań - po przeprowadzeniu otwartego konkursu ofert, ogłoszonego przez Burmistrza Miasta i Gminy Staszów.

2) poprzez udzielenie zamówienia publicznego na wykonywanie usług lub dostaw; w przypadku zastosowania przepisu art. 4 pkt 8 ustawy z dnia 29 stycznia 2004 roku - prawo zamówień publicznych (Dz. U. z 2015r., poz 2164 z późn. zm.) udzielenie zamówienia wymaga uprzedniego zasięgnięcia opinii Gminnej Komisji Rozwiązywania Problemów Alkoholowych. (Rekomendacje do realizowania i finansowania gminnych programów profilaktyki i rozwiązywania problemów alkoholowych w 2016 r. i 2017 r. PARPA – do 30 000 euro w zakresie wydatków realizowanych przez Gminę regulacje wewnętrzne - Regulamin Zamówień Publicznych Urzędu Miasta i Gminy w Staszowie. W zakresie realizacji przez jednostkę organizacyjną regulacje obowiązujące w jednostce, w pozostałych udzielanie dotacji celowej jednostkom spoza sektora finansów publicznych nie działających w celu osiągnięcia zysku (Rekomendacje Rozdz.IX).

4. Niewykorzystane środki przeznaczone na realizację Programu przesuwają się jako środki nie wygasające na realizację zadań wymagających kontynuacji w roku następnym do momentu uprawomocnienia się nowego GPRPA. Dopuszcza się możliwość aneksowania umów na kolejny rok w celu kontynuacji zadania.
5. Burmistrz w porozumieniu z Gminną Komisją Rozwiązywania Problemów Alkoholowych może przesuwać wydatki pomiędzy poszczególnymi zadaniami, w ramach zatwierdzonego Gminnego Programu Profilaktyki i Rozwiązywania Problemów Alkoholowych.

ROZDZIAŁ V

REALIZATORZY PROGRAMU

1. Program jest realizowany przez Urząd Miasta i Gminy w Staszowie – Samodzielne

Stanowisko ds. Profilaktyki i Rozwiązywania Problemów Alkoholowych, a także gminnych jednostek organizacyjnych oraz innych podmiotów, którym zlecono realizację zadań określonych w Programie odpłatnie bądź nieodpłatnie - stosownie do postanowień zawartych w Preliminarzu Finansowym.

2. Realizację Programu koordynuje Samodzielne Stanowisko ds. Profilaktyki i Rozwiązywania Problemów Alkoholowych Urzędu Miasta i Gminy w Staszowie.

ROZDZIAŁ VI

ZASADY WYNAGRADZANIA CZŁONKÓW GKRPA

Zgodnie z art. 41 ust. 5 ustawy o wychowaniu w trzeźwości i przeciwdziałaniu alkoholizmowi ustala się następujące zasady wynagradzania członków Gminnej Komisji Rozwiązywania Problemów Alkoholowych:

1. Za bieżącą pracę i udział w posiedzeniach komisji, ustala się wynagrodzenie: dla przewodniczącego komisji ryczałt miesięczny w wysokości 320.00 zł brutto (słownie: złotych trzysta dwadzieścia 00/100), natomiast dla pozostałych członków komisji ryczałt miesięczny w wysokości 220.00 zł (słownie złotych: dwieście dwadzieścia 00/100)
2. Podstawę do naliczania ryczałtu miesięcznego stanowi lista obecności.
3. Członkom Komisji przysługuje zwrot kosztów przejazdu poniesionych w związku z odbywaniem podróży służbowych poza Gminę Staszów.

Załącznik Nr 2 do Gminnego Programu Profilaktyki i Rozwiązywania problemów Alkoholowych na 2017 rok

Preliminarz wydatków w zakresie przeciwdziałania alkoholizmowi na 2017 rok																					
Lp.	Nazwa zadania	Sposoby realizacji	Termin realizacji	Realizator	Przewidywane koszty																Razem
					§ 4170	§ 4210	§ 4220	§ 4260	§ 4280	§ 4300	§ 4360	§ 4370	§ 4110	§ 4120	§ 4350	§ 4410	§ 4400	§ 4700	§ 4430	§ 2820	
1.	Zwiększenie dostępności pomocy terapeutycznej i rehabilitacyjnej dla osób uzależnionych od alkoholu.	(wynagrodzenie terapeuty, gospodarza, energia elektryczna, gaz, woda, kanalizacja, czynsz, opłata odbiornika, usł. tel. zakup art. przem. itp.	Praca ciągła	GKRPA, terapeuta	9 600	260		15000		17 500							18930		300		61 590,00
		2. Zlecenie badań w celu uzyskania opinii psychologiczno-sądowych w przedmiocie uzależnienia.	Praca ciągła	Lekarz psychiatra, psycholog (biegli w przedmiocie uzależnieni a od alkoholu)	8 000					16 000	2 500										26 500,00
2.	Udzielanie rodzinom, w których występują problemy alkoholowe, pomocy psychospołecznej i prawnej, a w szczególności ochrony przed przemocą w rodzinie.				0					2500											2 500,00

Lp.	Nazwa zadania	Sposoby realizacji	Termin realizacji	Realizatorz	Przewidywane koszty																Razem			
					§ 4170	§ 4210	§ 4220	§ 4260	§ 4280	§ 4300	§ 4360	§ 4370	§ 4110	§ 4120	§ 4350	§ 4410	§ 4400	§ 4700	§ 4430	§ 2820		§ 2650		
2.		1. Zwiększenie skuteczności interwencji prawno-administracyjnej wobec przemocy w rodzinie, prowadzenie rozmów motywacyjnych do leczenia odwykowego wobec osób nadużywających alkohol i znęcających się nad rodziną (finansowanie wynagrodzeń dla członków GKRPA).	Praca ciągła	GKRPA, UMiG w Staszowie	18 000								1 910	200		100								20 210,00
		2. Zakup literatury fachowej i materiałów informacyjno-edukacyjnych o tematyce uzależnień (szkolenia, usługi)	Praca ciągła	GKRPA, UMiG w Staszowie		1 000				1 000														2 000,00

Lp.	Nazwa zadania	Sposoby realizacji	Termin realizacji	Realizatorz	Przewidywane koszty																Razem		
					§ 4170	§ 4210	§ 4220	§ 4260	§ 4280	§ 4300	§ 4360	§ 4370	§ 4110	§ 4120	§ 4350	§ 4410	§ 4400	§ 4700	§ 4430	§ 2820		§ 2650	
3	Prowadzenie profilaktycznej działalności edukacyjnej w zakresie rozwiązywania problemów alkoholowych, w szczególności dla dzieci i młodzieży, w tym prowadzenie pozalekcyjnych zajęć sportowych.	1.Organizowanie i finansowanie progr. profilaktycznych dla dzieci i młodzieży z terenu gminy t.j.Zachowaj Trzeźwy Umysł, Postaw na Rodzinę, programy dot.przemocy itp.	Praca ciągła	Urząd Miasta i Gminy w Staszowie, instruktorzy						5 000													5 000,00

Lp.	Nazwa zadania	Sposoby realizacji	Termin realizacji	Realizatorz	Przewidywane koszty																Razem			
					§ 4170	§ 4210	§ 4220	§ 4260	§ 4280	§ 4300	§ 4360	§ 4370	§ 4110	§ 4120	§ 4350	§ 4410	§ 4400	§ 4700	§ 4430	§ 2820		§ 2650		
		2.Prowadzenie pozalekcyjnych zajęć sportowych dla dzieci i młodzieży z terenu Gminy Staszów. Zakup art.spoż.i przemysł.itp	Praca ciągła	Urząd Miasta i Gminy w Staszowie, instruktorzy	24500	1000	1000	2 000						2000	200									30 700,00
		Prowadzenie placówki wsparcia dziennego	Praca ciągła	Placówka Wsparcia Dziennego w Staszowie – Świetlica Jutrzenka																		247500	247 500,00	

Lp.	Nazwa zadania	Sposoby realizacji	Termin realizacji	Realizatorz	Przewidywane koszty																Razem			
					§ 4170	§ 4210	§ 4220	§ 4260	§ 4280	§ 4300	§ 4360	§ 4370	§ 4110	§ 4120	§ 4350	§ 4410	§ 4400	§ 4700	§ 4430	§ 2820		§ 2650		
		3. Przeprowadzenie cyklu imprez promujących zdrowy i trzeźwy tryb życia (konkursy, spotkania, programy i imprezy dla dzieci, kampanie edukacyjne, przedstawienia, itp.).	Praca ciągła	Urząd Miasta i Gminy w Staszowie		6 000	6500				14 200													26 700,00
4	Podjęcie interwencji w związku z naruszeniem przepisów określonych w art. 13 i 15 ustawy oraz występowanie przed sądem w charakterze oskarżyciela publicznego.	1. Prowadzenie kontroli w zakresie sprzedaży, promocji i reklamy napojów alkoholowych oraz spożywania napojów alkoholowych na terenie punktów sprzedaży (zwrot kosztów przejazdu, paliwa).	Praca ciągła	GKRPA, Komenda Powiatowa Policji w Staszowie		500																		500,00
5	Dotacje celowe dla instytucji, organizacji pozarządowych i osób fizycznych	Konkurs ofert	Cały rok	Instytucje, organizacje pozarządowe i osoby fizyczne																		35000		35 000,00

Lp.	Nazwa zadania	Sposoby realizacji	Termin realizacji	Realizator	Przewidywane koszty																	Razem
					§ 4170	§ 4210	§ 4220	§ 4260	§ 4280	§ 4300	§ 4360	§ 4370	§ 4110	§ 4120	§ 4350	§ 4410	§ 4400	§ 4700	§ 4430	§ 2820	§ 2650	
	<i>Dotacja przedmiotowa dla samorządowego zakładu budżetowego - CIS</i>	<i>Działalność statutowa</i>	<i>Cały rok</i>	<i>CIS</i>																	65 000	65 000,00
	Razem:				60 100,00	8 760,00	7 500,00	17 000,00	0,00	56 200,00	2 500,00	0,00	3 910,00	400,00	0,00	100,00	18 930,00	0,00	300,00	35 000,00	312 500,00	523 200,00
					§ 4170	§ 4210	§ 4220	§ 4260	§ 4280	§ 4300	§ 4610	§ 4370	§ 4110	§ 4120	§ 4530	§ 4410	§ 4400	§ 4700	§ 4430	§ 2820	§ 2650	