

**INSTRUKCJA
BEZPIECZEŃSTWA POŻAROWEGO
DLA URZĘDU MIASTA I GMINY W STSZOWIE**

Staszów , marzec 2012

SPIS TREŚCI:

Wstęp

Warunki ochrony przeciwpożarowej

1. Charakterystyka pożarowo – techniczna obiektu
 2. Charakterystyka potencjalnych źródeł powstania pożaru i dróg jego rozprzestrzeniania
 3. Zasady utrzymania właściwego stanu bezpieczeństwa pożarowego
 - a) ustalenia ogólne
 - b) rozmieszczenie sprzętu gaśniczego
 - c) szczegółowe ustalenia porządkowe w zakresie zapewnienia bezpieczeństwa pożarowego
- III. Przeglądy techniczne instalacji oraz konserwacja urządzeń przeciwpożarowych i gaśnic
- IV. Zasady postępowania na wypadek powstania pożaru lub innego miejscowego zagrożenia
1. Zasady alarmowania
 2. Zasady postępowania
 3. Organizacja i zasady prowadzenia ewakuacji
 4. Zasady użycia sprzętu gaśniczego
 - a) gaśnice proszkowe
 - b) gaśnice śniegowe
 - c) hydranty wewnętrzne
- V. Sposoby zapewnienia bezpieczeństwa podczas wykonywania prac niebezpiecznych pod względem pożarowym
- VI. Sposoby zaznajamiania pracowników z treścią instrukcji oraz przepisami przeciwpożarowymi
- VII. Uwagi końcowe

Część graficzna

Schematy zagospodarowania wewnętrznego obiektu, rozmieszczenia sprzętu i urządzeń przeciwpożarowych oraz kierunków prowadzenia ewakuacji ludzi w przypadku powstania pożaru lub innego miejscowego zagrożenia.

Załączniki :

Załącznik nr 1. Wytyczne zabezpieczenia prac niebezpiecznych pożarowo.

Załącznik nr 2. Oświadczenie o zapoznaniu się z Instrukcją Bezpieczeństwa

Podstawa prawna:

1. Ustawa z dn. 24 sierpnia 1991 r. o ochronie przeciwpożarowej (tekst jednolity z 2009r. Dz.U Nr. 178, poz 1380)
2. Ustawa z dnia 24 sierpnia 1991 roku o Państwowej Straży Pożarnej (Dz. U. z 2009 r. Nr 12, poz. 68).
3. Rozporządzenie Ministra Spraw Wewnętrznych i Administracji z dnia 21 kwietnia 2006 roku w sprawie ochrony przeciwpożarowej budynków, innych obiektów budowlanych i terenów (Dz. U z 2010r. Nr 109 poz 719).
4. Ustawa z dnia 7 lipca 1994r. - Prawo budowlane (Dz. U. z 2010 roku Nr 243, poz. 1623, z późniejszymi zmianami).
5. Rozporządzenie Ministra Infrastruktury z dnia 12 kwietnia 2002 roku w sprawie warunków technicznych, jakim powinny odpowiadać budynki i ich usytuowanie (tekst jednolity Dz. U. Nr 109, poz. 1156, z dnia 7 kwietnia 2004r. z późn. zm.).
6. Rozporządzenie Ministra Gospodarki z dnia 27 kwietnia 2000 roku w sprawie bezpieczeństwa i higieny pracy przy pracach spawalniczych (Dz. U. z 2000 r. Nr 40 poz. 470).
7. Rozporządzenie Rady Ministrów z dnia 4 lipca 1992 r. w sprawie zakresu i trybu korzystania z praw przez kierującego działaniem ratowniczym (Dz. U. nr 54 poz. 259)
8. Ustawa z dnia 06.06.1997r. – Kodeks Karny (Dz. U. Nr 88 poz.553 z 1997r. z późn. zm.).
9. Rozporządzenie Ministra Spraw Wewnętrznych i Administracji z dnia 16 czerwca 2003 roku w sprawie przeciwpożarowego zaopatrzenia w wodę oraz dróg pożarowych (Dz. U z 2009r. Nr 124 poz.1030).

I. Wstęp

Ochrona przeciwpożarowa polega na realizacji przedsięwzięć mających na celu ochronę życia, zdrowia i mienia przed pożarem, klęską żywiołową lub innym miejscowym zagrożeniem poprzez :

1. zapobieganie powstawaniu i rozprzestrzenianiu się pożaru, klęski żywiołowej lub innego miejscowego zagrożenia,
2. zapewnienie sił i środków do zwalczania pożaru, klęski żywiołowej lub innego miejscowego zagrożenia,
3. prowadzenie działań ratowniczych.

Właściciel, zarządca lub użytkownik budynku, obiektu lub terenu, zapewniając jego ochronę przeciwpożarową, obowiązany jest w szczególności :

1. przestrzegać przeciwpożarowych wymagań budowlanych, instalacyjnych i technologicznych,
2. wyposażyć budynek, obiekt lub teren w sprzęt pożarniczy i ratowniczy oraz w środki gaśnicze zgodnie z obowiązującymi zasadami,
3. zapewnić osobom przebywającym w budynku, obiekcie lub terenie bezpieczeństwo i możliwość ewakuacji,
4. przygotować budynek, obiekt lub teren do prowadzenia akcji ratowniczej,
5. ustalić sposoby postępowania na wypadek powstania pożaru, klęski żywiołowej lub innego miejscowego zagrożenia.

Powyższy zapis zawarty jest w obowiązującej Ustawie o ochronie przeciwpożarowej z dnia 24 sierpnia 1991 r. [Dz. U. z 2002 r. nr 147, poz. 1229, z późn. zm.].

Szczegółowe zasady ochrony przeciwpożarowej i zabezpieczenia przeciwpożarowego budynków, wyposażania ich w sprzęt i urządzenia przeciwpożarowe oraz merytoryczna zawartość niniejszej „Instrukcji bezpieczeństwa pożarowego”, wynikają z Rozporządzenia Ministra Spraw Wewnętrznych i Administracji z dnia 21 kwietnia 2006 r. w sprawie ochrony przeciwpożarowej budynków, innych obiektów budowlanych i terenów [Dz. U. z 2006 r. Nr 80, poz. 563].

Celem niniejszej „Instrukcji bezpieczeństwa pożarowego ” jest ustalenie wymagań przeciwpożarowych w zakresie organizacyjnym i porządkowym, które muszą być zachowane w budynku Urzędu Miasta i Gminy Staszów.

Do zapoznania się z instrukcją oraz przestrzegania ustaleń w niej zawartych bezwzględnie zobowiązani są pracownicy Urzędu i inne osoby wykonujące prace w budynku.

Postanowienia instrukcji obowiązują również wszystkich pracowników przedsiębiorstw i firm (osób prawnych i fizycznych) wykonujących prace na terenie obiektu.

Postanowienia zawarte w instrukcji nie naruszają przepisów szczegółowych dotyczących ochrony przeciwpożarowej oraz innych przepisów i aktów normatywnych.

Niniejsza instrukcja opracowana została w oparciu o istniejące rozwiązania techniczno budowlane i instalacyjne występujące w budynku Urzędu Miasta i Gminy Staszów.

2. Warunki ochrony przeciwpożarowej

1. Charakterystyka pożarowo – techniczna obiektu

Ogólna charakterystyka pożarowo-techniczna budynku Urzędu przedstawia się następująco :

Obiekt jest budynkiem wolnostojącym, składającym się z dwóch zasadniczych brył:

- pierwsza z nich to budynek główny czterokondygnacyjny, podpiwniczony, w którym mieszczą się wszystkie pomieszczenia biurowe, oraz w piwnicach: archiwa, magazyny i garaże dla 5-ciu

samochodów osobowych,

- druga to połączona za pomocą "przewiązki" jednokondygnacyjna część budynku, w której mieszczą się dwie sale zebrań wraz z pomieszczeniami towarzyszącymi.

Konstrukcja budynku jest mieszana, mury wykonane z cegły oraz bloków gazobetonowych, wzmocnione na zakończeniach słupami żelbetonowymi, stropy nad piwnicami oraz pomiędzy piętrami - prefabrykowane z płyt "żerańskich" DZ-3,

- strop podwieszany w sali konferencyjnej wykonany z płyty kartonowo- gipsowej na stelażach metalowych docieplony styropianem 15 cm.

- stropodachy: na budynku głównym z płyt korytkowych opartych na ściankach konstrukcyjnych z cegły docieplony styropianem o grubości 8 cm zabezpieczony papą termozgrzewalną na zakład,

- stropodach nad salą konferencyjną z płyt korytkowych opartych na prefabrykowanych belkach strunobetonowych i ścianach szczytowych, dach sali oraz łącznika pokryty blachą trapezową na krokwiach i łątach, pomiędzy krokwiami wełna mineralna 10 cm.

- cały budynek docieplony jest styropianem o grubości 15 cm.

- stolarka okienna -PVC

Powierzchnia użytkowa

- 2819 m²

Kubatura

- 11128 m³

Szczegółowe dane dotyczące sposobu wewnętrznego zagospodarowania poszczególnych kondygnacji przedstawiono w części graficznej instrukcji.

Kwalifikacja pożarowa

Przeznaczenie oraz szczegółowa kwalifikacja pożarowa poszczególnych kondygnacji / części budynku przedstawia się następująco :

piwnice	strefa z pomieszczeniami magazynowymi zaliczona do kategorii zagrożenia ludzi ZL III
parter	strefa obejmująca pomieszczenia biurowe zaliczona do kategorii zagrożenia ludzi ZL III oraz zawierająca pomieszczenia przeznaczone do jednoczesnego przebywania ponad 50 osób nie będących ich stałymi użytkownikami, a nie przeznaczone przede wszystkim do użytku ludzi o ograniczonej zdolności poruszania - sala konferencyjna zaliczana do kategorii zagrożenia ZL I
I piętro	kondygnacja obejmująca pomieszczenia biurowe zaliczona do kategorii zagrożenia ludzi ZL III

II piętro	kondygnacja obejmująca pomieszczenia biurowe zaliczona do kategorii zagrożenia ludzi ZL III
III piętro	kondygnacja obejmująca pomieszczenia biurowe zaliczona do kategorii zagrożenia ludzi ZL III

W budynku nie występują pomieszczenia zaliczone do kategorii zagrożenia wybuchem.

Drogi ewakuacji

Pionowe :

Główna klatka schodowa oraz boczna klatka schodowa łączą wszystkie kondygnacje budynku z korytarzami oraz pomieszczeniami pokoi, zlokalizowanymi po obu stronach budynku w poziomie każdego piętra. Ponadto schody prowadzące z poziomu hallu wejściowego do pomieszczeń piwnicznych.

Poziome

Korytarze i przejścia komunikacyjne połączone z klatkami schodowymi, które prowadzą do drzwi ewakuacyjnych na zewnątrz budynku. Klucze do drzwi ewakuacyjnych zabezpieczone zostały w specjalnych gablotach z odpowiednim oznaczeniem przed nimi.

Dodatkowo na parterze budynku obok sali konferencyjnej dodatkowe wyjście ewakuacyjne prowadzące na zewnątrz.

Ilość osób przebywających w obiekcie

Szacuje się, że w budynku może przebywać jednocześnie do 150 osób, w tym w nocy 1

Wyposażenie w techniczne środki ochrony przeciwpożarowej

- **Instalacja odgromowa**
Budynek wyposażony jest w instalację ochrony od wyładowań atmosferycznych.
- **Instalacja hydrantowa**
Budynek wyposażony jest w wewnętrzną instalację hydrantową przeciwpożarową o średnicy nominalnej 52 mm. oraz 25 mm.
- **Instalacja oświetlenia dróg ewakuacyjnych**
Drogi ewakuacyjne w budynku są wyposażone w oprawy oświetlenia ewakuacyjnego.

2. Charakterystyka potencjalnych źródeł powstania pożaru i dróg jego rozprzestrzeniania

Potencjalnymi uwarunkowaniami umożliwiającymi powstawanie i rozprzestrzenianie się pożarów są :

1. występowanie palnych materiałów w szczególności elementów wyposażenia pomieszczeń,
2. funkcjonowanie instalacji i urządzeń technicznych zagrożonych wydzielaniem ciepła w warunkach pracy awaryjnej,
3. nieprzestrzeganie przez użytkowników pomieszczeń podstawowych zasad

bezpieczeństwa pożarowego.

Najczęstszymi przyczynami powstawania pożarów są :

1. nieostrożność osób przy paleniu tytoniu oraz używanie otwartego ognia w obrębie materiałów palnych,
2. nieostrożność osób przy eksploatacji wszelkiego rodzaju urządzeń technicznych oraz wady urządzeń i instalacji,
3. celowe podpalenia.

Drogami rozprzestrzeniania się pożarów są :

1. wewnętrzne drogi komunikacyjne,
2. palne elementy wykończenia wnętrz oraz wyposażenia pomieszczeń,
3. elementy instalacji, urządzeń technicznych i konstrukcyjnych budynku dobrze przewodzące ciepło,
4. promieniowanie cieplne od płonących materiałów oraz konwekcja gorących gazów i spalin.

Biorąc pod uwagę powszechnie występujące w pomieszczeniach mieszkalnych materiały palne, należy się przede wszystkim liczyć z możliwością powstania pożarów grupy „A” tj. pożarów ciał stałych pochodzenia organicznego, w których występuje zjawisko spalania żarowego (np. materiałów takich jak papier, drewniane meble, materiały włókiennicze, itp.).

Ponadto należy się liczyć z możliwością powstania pożarów grupy „B” tj. pożarów cieczy palnych i substancji stałych topiących się (np. środków czystości, itp.)

Z mniejszym prawdopodobieństwem, mogą wystąpić także pożary:

1. grupy „C” tj. pożary gazów palnych w obrębie urządzeń gazowych oraz w przypadku prowadzenia na terenie obiektu prac remontowo-budowlanych z użyciem zestawów spawalniczych,
2. grupy „F” tj. pożary tłuszczów i olejów w pomieszczeniach kuchennych.

Niezależnie od powyższego pożary ww. grup mogą obejmować urządzenia i instalacje elektryczne pod napięciem, bądź też materiały występujące w obrębie tych urządzeń i instalacji.

Istotnym zagrożeniem dla ludzi w warunkach pożaru jest toksyczne i duszące oddziaływanie gazów i dymów pożarowych i toksycznych produktów spalania, wysoka temperatura, ograniczenie widoczności, oraz zjawiska świetlne i akustyczne działające na psychikę ludzką.

3. Zasady utrzymania właściwego stanu bezpieczeństwa pożarowego

Podczas eksploatacji budynku należy bezwzględnie przestrzegać postanowień obowiązujących przepisów o ochronie przeciwpożarowej, co pozwala ograniczyć możliwość powstania oraz rozwoju pożaru, a także zapewnia niezbędne środki ratownicze w przypadku gdy pożar zaistnieje.

a) ustalenia ogólne

Ogólne organizacyjne warunki zapewnienia bezpieczeństwa pożarowego polegają na :

1. umieszczeniu w miejscach ogólnodostępnych i widocznych wykazu telefonów alarmowych oraz instrukcji postępowania na wypadek powstania pożaru,
2. oznakowaniu zgodnie z postanowieniami Polskich Norm dróg, wyjść i kierunków ewakuacji oraz miejsc usytuowania sprzętu gaśniczego i urządzeń przeciwpożarowych oraz miejsc występowania materiałów stwarzających szczególne zagrożenie pożarem.

3. zapewnieniu stałego nieograniczonego dostępu do:
 - a) sprzętu i urządzeń przeciwpożarowych,
 - b) wyłączników i tablic rozdzielczych prądu elektrycznego
 - c) urządzeń sterujących instalacjami wpływającymi na stan bezpieczeństwa pożarowego obiektu,
4. zapewnieniu możliwości prowadzenia bezpiecznej ewakuacji ludzi przebywających w pomieszczeniach obiektu w przypadku powstania pożaru lub innego miejscowego zagrożenia poprzez :
 - a) zapewnienie stałej drożności wyjść ewakuacyjnych z pomieszczeń, wewnętrznych dróg komunikacyjnych oraz wyjść ewakuacyjnych prowadzących na zewnątrz budynku,
 - b) utrzymywanie drzwi na drogach ewakuacyjnych w stanie umożliwiającym ich natychmiastowe otwarcie oraz utrzymywanie dróg ewakuacyjnych w stanie pełnej przepustowości.

b) rozmieszczenie sprzętu gaśniczego

Zgodnie z obowiązującymi przepisami obiekt powinien być wyposażony w gaśnice przenośne spełniające wymagania Polskich Norm będących odpowiednikami norm europejskich (EN). Rodzaj gaśnic powinien być dostosowany do gaszenia tych grup pożarów, które mogą wystąpić w obiekcie.

Jedna jednostka masy środka gaśniczego 2 kg (lub 3 dm³) zawartego w gaśnicach powinna przypadać na każde 100 m² powierzchni (proponuje się wyposażenie budynku w gaśnice proszkowe 5-6 kg z proszkiem przeznaczonym do gaszenia pożarów grup ABC).

Miejsca rozmieszczenia sprzętu gaśniczego, z uwzględnieniem aktualnego stanu w tym zakresie, przedstawiono w części graficznej instrukcji.

c) Szczegółowe ustalenia porządkowe w zakresie zapewnienia bezpieczeństwa pożarowego

Z uwagi na charakter obiektu wprowadza się szczegółowe ustalenia porządkowe w zakresie bezpieczeństwa pożarowego, które są rozwinięciem i uzupełnieniem postanowień obowiązujących aktów prawnych w zakresie ochrony przeciwpożarowej.

Na budynku zabrania się :

1. ustawiania w drzwiach ewakuacyjnych z pomieszczeń i obiektu, w przejściach komunikacyjnych i na drogach ewakuacyjnych jakichkolwiek przedmiotów utrudniających ewakuację,
2. zamykania drzwi na drogach ewakuacyjnych w sposób uniemożliwiający ich natychmiastowe otwarcie oraz ograniczania dostępu do nich.
3. przechowywania cieczy palnych i innych substancji mogących stwarzać zagrożenie pożarem i wybuchem w pomieszczeniach biurowych,
4. rzucania niedopałków papierosów, zapalek itp. do koszy na odpadki, oraz opróżniania popielniczek do koszy na odpadki bez upewnienia się czy wszystkie niedopałki są ugaszone,
5. używania sprzętu pożarniczego do celów nie związanych z ochroną przeciwpożarową,
6. utrudniania dostępu do sprzętu pożarniczego, wyłączników prądu i tablic rozdzielczych energii elektrycznej,
7. pozostawiania bez nadzoru urządzeń elektrycznych (np. wentylatory, grzejniki, itp.) nie wyłączonych z gniazd sieciowych (nie dotyczy urządzeń przeznaczonych fabrycznie do pracy ciągłej bez stałego nadzoru),
8. używania niezgodnie z instrukcją obsługi lub zasadami eksploatacji wszelkiego rodzaju urządzeń technicznych i instalacji oraz naprawiania i przerabiania ww. urządzeń bez stosownych uprawnień i kwalifikacji,
9. posługiwania się odbiornikami energii elektrycznej bez wyłączników termicznych (dot. urządzeń grzewczych) oraz wszelkiego rodzaju grzałkami nurkowymi,

10. opuszczania pomieszczeń bez upewnienia się że nie zachodzi obawa powstania pożaru.

III. Przeglądy techniczne instalacji oraz konserwacja urządzeń przeciwpożarowych i gaśnic

Celem zapewnienia właściwego, zgodnego z obowiązującymi przepisami, stanu technicznego instalacji i urządzeń znajdujących się w obiekcie należy :

1. instalacje i urządzenia techniczne użytkować i utrzymywać w stanie zgodnym z warunkami technicznymi i wymaganiami ustalonymi przez ich producenta, a w szczególności należy poddawać je okresowym przeglądom i konserwacji oraz dokonywać niezbędnych, wymaganych przepisami szczegółowymi pomiarów. Terminy (częstotliwość) wykonywania pomiarów instalacji elektroenergetycznych i od-gromowych, szczelności instalacji gazowych, oraz kontroli przewodów wentylacyjnych regulują postanowienia przepisów szczegółowych,
2. nie dopuszczać do eksploatacji urządzeń i instalacji, których stan techniczny może przyczynić się do powstania pożaru, wybuchu lub rozprzestrzenienia się ognia,
3. urządzenia przeciwpożarowe i gaśnice poddawać przeglądom technicznym i czynnościom konserwacyjnym zgodnie z zasadami określonymi w Polskich Normach dotyczących urządzeń przeciwpożarowych i gaśnic, w odnośnej dokumentacji techniczno-ruchowej zgodnie z wymaganiami ustalonymi przez ich producenta oraz obowiązującymi przepisami szczegółowymi.

Zgodnie z postanowieniami aktualnie obowiązujących przepisów :

1. pomiary rezystancji uziomów instalacji odgromowych oraz rezystancji izolacji przewodów instalacji elektroenergetycznych należy przeprowadzać nie rzadziej niż co 5 lat, a w pomieszczeniach wilgotnych i mokrych raz w roku,
2. badania szczelności instalacji gazowych należy przeprowadzać raz w roku,
3. badania instalacji oświetlenia awaryjnego i ewakuacyjnego należy przeprowadzać raz w roku,
4. przeglądy konserwacyjne urządzeń przeciwpożarowych i gaśnic powinny być przeprowadzane nie rzadziej niż raz w roku,
5. węże stanowiące wyposażenie hydrantów wewnętrznych powinny być raz na 5 lat poddawane próbie ciśnieniowej na maksymalne ciśnienie robocze, zgodnie z Polską Normą dotyczącą konserwacji hydrantów wewnętrznych.

IV. Zasady postępowania na wypadek powstania pożaru lub innego miejscowego zagrożenia

1. Zasady alarmowania

Każdy kto zauważył pożar lub uzyskał informacje o pożarze (innym miejscowym zagrożeniu) obowiązany jest zachować spokój, nie dopuszczać do powstania paniki i natychmiast zaalarmować **Straż Pożarną tel. 998 lub 112** oraz :

- osoby znajdujące się w strefie zagrożenia, narażone na jego skutki,
- Kierownika obiektu : Sławomir Mikula tel: 698 671 652,
Mariusz Sobieniak tel: 602 526 947

Osoba powiadamiająca Straż Pożarną po uzyskaniu połączenia powinna wyraźnie podać :

1. gdzie powstało zdarzenie - dokładny adres, nazwę obiektu, przeznaczenie po-mieszczenia,
2. co się pali lub jakie jest inne zagrożenie,
3. czy istnieje zagrożenie dla życia ludzi,
4. numer telefonu, z którego się mówi oraz swoje imię i nazwisko.

UWAGA :

Należy odłożyć słuchawkę dopiero po otrzymaniu odpowiedzi, że straż pożarna przyjęła zgłoszenie.

W razie potrzeby (nieszczęśliwy wypadek lub awaria) alarmować :

- POGOTOWIE RATUNKOWE tel. 999
- POGOTOWIE POLICJI tel. 997
- POGOTOWIE ENERGETYCZNE tel. 991
- POGOTOWIE GAZOWE tel. 992
- POGOTOWIE WOD. – KAN. tel. 994

2. Zasady postępowania

1. Równocześnie z alarmowaniem straży pożarnej należy, w miarę możliwości, przystąpić do akcji ratowniczo-gaśniczej przy pomocy sprzętu gaśniczego znajdującego się w pomieszczeniach budynku.
2. Do czasu przybycia straży pożarnej akcją ratowniczą kieruje osoba wyznaczona do wykonywania działań w zakresie zwalczania pożarów i ewakuacji pracowników lub inna osoba do tego wyznaczona i przygotowana. Każdy pracownik powinien podporządkować się poleceniom kierującego akcją ratowniczą. W ramach procedury prowadzenia działań ewakuacyjnych kierujący akcją zobowiązany jest do zapewnienia możliwości ewakuacji osób znajdujących się na wszystkich kondygnacjach na zewnątrz budynku, poprzez wskazanie konkretnej drogi ewakuacyjnej.
3. Osoba przystępująca do akcji ratowniczej powinna pamiętać, że :
 - a) w pierwszej kolejności ratuje się zagrożone życie ludzkie,
 - b) należy przeciwdziałać panice wzywając do zachowania spokoju i informując o kierunku ewakuacji oraz roztaczać opiekę nad potrzebującymi pomocy,
 - c) wchodząc do pomieszczeń i stref zadymionych należy przyjmować pozycję pochyloną (jak najbliżej podłogi) oraz zabezpieczyć drogi oddechowe prostymi środkami (np. wilgotną chustką),
 - d) należy wyłączyć dopływ prądu elektrycznego do pomieszczeń i stref objętych pożarem (nie wolno gasić wodą instalacji i urządzeń elektrycznych będących pod napięciem),
 - e) należy uruchomić (otworzyć) klapy dymowe,
 - f) nie należy otwierać bez koniecznej potrzeby drzwi i okien w pomieszczeniach, w których powstał pożar ponieważ dopływ powietrza sprzyja rozprzestrzenieniu się ognia,
 - g) przy otwieraniu drzwi do pomieszczeń zagrożonych należy chować się poza ich ościeżnicę.

Wszystkie osoby przebywające na terenie obiektu objętego pożarem z chwilą przybycia jednostki ratowniczo - gaśniczej Państwowej Straży Pożarnej zobowiązani są do podporządkowania się poleceniom wydawanym przez dowódcę tej jednostki.

3. Organizacja i zasady prowadzenia ewakuacji

Ewakuacja to szybkie i bezpieczne opuszczenie pomieszczeń zagrożonych, wyznaczonymi drogami i wyjściami, do stref bezpiecznych.

Ewakuacja z pomieszczeń budynku może nastąpić samorzutnie, po wykryciu pożaru lub innego miejscowego zagrożenia lub po zarządzeniu ewakuacji.

W sytuacji wystąpienia zagrożenia (pożar, inne miejscowe zagrożenie np. otrzymanie informacji o podłożeniu ładunki wybuchowego), powodującego konieczność przeprowadzenia ewakuacji osób i ewentualnie mienia, decyzję o jej podjęciu wydaje osoba odpowiedzialna za bezpieczeństwo obiektu, tj. Sławomir Mikula tel: 698 671 652, Mariusz Sobieniak tel: 602 526 947 lub osoba działająca z jego upoważnienia, a po przybyciu jednostki straży pożarnej lub policji dowódca tej jednostki.

Decyzja o ewakuacji musi zawierać w szczególności informacje o zakresie ewakuacji a także

musi określać rejon dla gromadzenia ewakuowanych osób i ewentualnie mienia.

W sytuacji gdy zostanie podjęta decyzja o ewakuacji osób z obiektu lub jego części należy podjąć następujące działania :

1. natychmiast powiadomić (dostępnymi środkami) wszystkie osoby przebywające w pomieszczeniach budynku o powstaniu i charakterze zagrożenia oraz konieczności przeprowadzenia ewakuacji. Powiadomienie o konieczności przeprowadzenia ewakuacji powinno odzwierciedlać występujący stopień zagrożenia, lecz nie prowadzić do powstania paniki.
2. w pierwszej kolejności należy ewakuować osoby z części budynku, w której powstał pożar oraz z pomieszczeń, z których wyjście lub dotarcie do bezpiecznych dróg ewakuacji może zostać odcięte przez pożar, zadymienie lub inne zagrożenia,
3. należy dążyć do tego aby wśród ewakuowanych w pierwszej kolejności były osoby o ograniczonej zdolności poruszania się,
4. osoby odcięte od dróg wyjścia należy ewakuować na zewnątrz przy pomocy sprzętu przybyłych jednostek straży pożarnej,
5. przy silnym zadymieniu dróg ewakuacyjnych należy poruszać się w pozycji pochylonej, starając się trzymać głowę jak najniżej, ze względu na mniejsze zadymienie w dolnych partiach pomieszczeń, a drogi oddechowe należy w miarę możliwości zasłaniać wilgotną chustką (sposób ten ułatwia oddychanie). Podczas ruchu przez mocno zadymione pomieszczenia należy poruszać się wzdłuż ścian, aby nie stracić orientacji co do kierunku ruchu,
6. po zakończeniu ewakuacji należy bezwzględnie sprawdzić czy w pomieszczeniach obiektu nie pozostały jakieś osoby,
7. w chwili przybycia jednostek straży pożarnej osoba kierująca ewakuacją zobowiązana jest do złożenia informacji o przebiegu akcji, a następnie podporządkowania się dowódcy przybyłej jednostki ratowniczej.

Decyzję o ewakuacji mienia podejmuje kierujący akcją ratowniczą gdy mienie o szczególnej wartości jest bezpośrednio zagrożone i jest to jedyny sposób jego uratowania (ewakuacja mienia nie może odbywać się kosztem sił i środków niezbędnych do ewakuacji i ratowania ludzi).

4. Zasady użycia sprzętu gaśniczego

1. Gaśnice proszkowe

Gaśnice proszkowe są to jednostki sprzętu gaśniczego, których zawartość stanowią proszki gaśnicze. Budowa gaśnic proszkowych jest zróżnicowana w zależności od pojemności, przeznaczenia i sposobu działania.

Gaśnice tego typu odznaczają się dużą skutecznością gaśniczą oraz uniwersalnością zastosowania. Mechanizm działania proszku gaśniczego polega na inhibicji procesu spalania na drodze absorpcji wolnych rodników na powierzchni proszku gaśniczego. W większości gaśnic proszkowych czynnikiem wyrzucającym proszek z gaśnic jest azot lub dwutlenek węgla.

Gaśnice proszkowe wyposażone są w manometryczny wskaźnik ciśnienia wewnętrznego, co pozwala na ciągłą kontrolę ich sprawności.

Sposób uruchomienia gaśnicy jest przeważnie dwufazowy i polega na otwarciu zaworu wyrzutnika (gazu wyrzucającego proszek), rozdrobnieniu ładunku proszku gaśniczego i skierowaniu strumienia proszku na palący się materiał. Ciśnienie robocze w gaśnicy wynosi około 1 MPa. Gaśnicę w czasie pracy nie należy odwracać dnem do góry.

W celu użycia gaśnicy należy :

1. gaśnicę chwycić za uchwyt,

2. podbiec do miejsca pożaru,
3. uruchomić w sposób zależny od typu gaśnicy,
4. strumień gaśniczy proszku skierować na palący się materiał z odległości około 2,5 m.

2. Gaśnice śniegowe

Gaśnica śniegowa jest wykonana w postaci wysokociśnieniowej butli stalowej, zaopatrzonej w dyszę wylotową, połączoną z gaśnicą za pośrednictwem wysokociśnieniowego, elastycznego węża. W górnej części gaśnicy znajduje się zawór służący do uruchamiania gaśnicy. Z boku gaśnicy przymocowany jest uchwyt, a na dole kołnierz, umożliwiający ustawienie gaśnicy na ziemi. Gaśnica śniegowa wypełniona jest skroplonym dwutlenkiem węgla (CO₂) pod ciśnieniem. Po otwarciu zaworu dwutlenek węgla wydostaje się pod własnym ciśnieniem na zewnątrz w postaci gazu, oraz drobin zestalonego CO₂.

Działanie gaśnicze dwutlenku węgla polega na miejscowym obniżeniu stężenia tlenu w powietrzu do wartości powodującej przerwanie procesu palenia. Obniżone stężenie tlenu jest utrzymywane przez dłuższy czas z uwagi na fakt, że dwutlenek węgla jest gazem cięższym od powietrza. Ponadto dwutlenek węgla posiada niewielkie działanie chłodzące. Dwutlenek węgla nie przewodzi prądu elektrycznego, nie niszczy i nie powoduje zawilgocenia gaszonych materiałów.

Gaśnicą śniegową można gasić pożary instalacji i urządzeń elektrycznych znajdujących się pod napięciem oraz pożary urządzeń o znacznej wartości, których gaszenie przy pomocy innego środka gaśniczego może spowodować ich zniszczenie lub wywołać szkody większe od szkód powstałych od pożaru.

W celu użycia gaśnicy należy :

1. ująć gaśnicę za uchwyt,
2. podbiec z nią na miejsce pożaru,
3. uchwycić dyszę za rękojęść i uruchomić zawór butli,
4. strumień gazu wypływający z dyszy skierować na palący się materiał.

Gaśnicy śniegowej w czasie działania nie należy odwracać dnem do góry. Gaśnica w czasie działania dość głośno szumi i wytwarza biały obłok, z którego sublimuje CO₂. Podczas rozprężania dwutlenek węgla silnie oziębia elementy przez które przepływa (dlatego dysza posiada izolację termiczną) w związku z czym istnieje niebezpieczeństwo miejscowego odmrożenia ciała, przy nieostrożnym posługiwaniu się gaśnicą. Należy też unikać kierowania strumienia gaśniczego bezpośrednio na ciało człowieka.

Gaśnicę należy chronić przed promieniowaniem cieplnym. Należy ustawić ją z dala od źródeł ciepła. Ogrzanie gaśnicy do temperatury wyższej niż 31,4 0 C (temperatura krytyczna dla CO₂) spowoduje natychmiastowe przejście dwutlenku węgla ze stanu ciekłego w stan gazowy, związane z gwałtownym wzrostem ciśnienia, który w efekcie spowoduje rozerwanie butli gaśnicy.

3. Hydranty wewnętrzne

Hydranty wewnętrzne są to zawory zainstalowane na specjalnej sieci wodociągowej, obudowane szafkami i wyposażone w wężę pożarnicze oraz prądownice. Przeznaczone są do likwidowania pożarów wszędzie tam gdzie jako środek gaśniczy może być stosowana woda. Obsługę hydrantu wewnętrznego stanowią 2 osoby.

W celu użycia hydrantu należy :

1. otworzyć drzwi szafki,
2. rozwinąć znajdujący się wewnątrz szafki odcinek węża zakończony prądownicą,
3. otworzyć zawór hydrantu,
4. skierować strumień wody bezpośrednio na palący się materiał.

V. Sposoby zapewnienia bezpieczeństwa podczas wykonywania prac niebezpiecznych pod względem pożarowym

Pod pojęciem prac niebezpiecznych pod względem pożarowym należy rozumieć wszelkie prace wykonywane poza wyznaczonymi do tego celu miejscami takie jak prace remontowo - budowlane związane z użyciem ognia otwartego, prowadzone wewnątrz budynku i na przyległym terenie gdzie występują materiały palne oraz prace remontowe związane ze stosowaniem gazów, cieczy i pyłów palnych i wybuchowych.

Przed rozpoczęciem prac niebezpiecznych pod względem pożarowym, mogących powodować bezpośrednie niebezpieczeństwo powstania pożaru lub wybuchu, Kierownik obiektu jest obowiązany :

1. ocenić zagrożenie pożarowe w miejscu, w którym prace będą wykonywane,
2. ustalić rodzaj przedsięwzięć mających na celu niedopuszczenie do powstania i rozprzestrzeniania się pożaru lub wybuchu,
3. wskazać osoby odpowiedzialne za odpowiednie przygotowanie miejsca pracy, za przebieg oraz zabezpieczenie miejsca po zakończeniu pracy,
4. zapewnić wykonywanie prac wyłącznie przez osoby do tego upoważnione, posiadające odpowiednie kwalifikacje,
5. zaznajomić osoby wykonujące prace z zagrożeniami pożarowymi występującymi w rejonie wykonywania prac oraz z przedsięwzięciami mającymi na celu niedopuszczenie do powstania pożaru lub wybuchu.

Przy wykonywaniu prac niebezpiecznych pod względem pożarowym należy :

1. zabezpieczyć przed zapaleniem materiały palne występujące w miejscu wykonywania prac oraz w rejonach przyległych, w tym również elementy konstrukcji budynku i znajdujących się w nim instalacji technicznych,
2. prowadzić prace niebezpieczne pod względem pożarowym w pomieszczeniach (urządzeniach) zagrożonych wybuchem lub w pomieszczeniach, w których wcześniej wykonywano inne prace związane z użyciem łatwo palnych cieczy lub palnych gazów, jedynie wtedy, gdy stężenie par cieczy lub gazów w mieszaninie z powietrzem w miejscu wykonywania prac nie przekracza 10 % ich dolnej granicy wybuchowości,
3. mieć w miejscu wykonywania prac sprzęt umożliwiający likwidację wszelkich źródeł pożaru,
4. po zakończeniu prac poddać kontroli miejsce, w którym prace były wykonywane, oraz rejon przyległy,
5. używać do wykonywania prac wyłącznie sprzętu sprawnego technicznie i zabezpieczonego przed możliwością wywołania pożaru.

Szczegółowe ustalenia w zakresie zapewnienia bezpieczeństwa pożarowego podczas wykonywania prac niebezpiecznych pod względem pożarowym zawarte są w załączniku nr 1.

VI. Sposoby zaznajamiania pracowników z treścią instrukcji oraz przepisami przeciwpożarowymi

Podstawową formą zaznajamiania pracowników z przepisami przeciwpożarowymi oraz treścią niniejszej instrukcji jest uczestnictwo pracowników wykonujących prace w budynku w obowiązkowych szkoleniach przeciwpożarowych (szkoleniu podstawowym przy przyjęciu do pracy oraz szkoleniach okresowych).

Celem szkoleń przeciwpożarowych jest zapoznanie pracowników z postanowieniami obowiązujących przepisów w zakresie ochrony przeciwpożarowej, „Instrukcją bezpieczeństwa pożarowego” oraz zarządzeniami dotyczącymi bezpieczeństwa pożarowego, w tym z następującymi zagadnieniami :

1. zagrożeniem pożarowym występującym w obiekcie,
2. przyczynami powstawania i rozprzestrzeniania się pożarów,
3. sposobami eliminacji zagrożenia pożarowego,
4. przepisami dotyczącymi bezpieczeństwa pożarowego,
5. zasadami postępowania w przypadku powstania pożaru,
6. zasadami obsługi sprzętu przeciwpożarowego,
7. warunkami prowadzenia bezpiecznej ewakuacji osób i mienia.

VII. Uwagi końcowe

Zgodnie z postanowieniami Rozporządzenia Ministra Spraw Wewnętrznych i Administracji z dnia 21 kwietnia 2006 r. w sprawie ochrony przeciwpożarowej budynków, innych obiektów budowlanych i terenów [Dz. U. z 2010 r. Nr 109, poz. 719] niniejsza „Instrukcja bezpieczeństwa pożarowego” powinna być poddawana okresowej aktualizacji, co najmniej raz na dwa lata, a także po takich zmianach sposobu użytkowania obiektu, które wpływają na zmianę warunków ochrony przeciwpożarowej.

BURMISTRZ

mgr inż. Romuald Garczewski

INSPEKTOR
bezpieczeństwa i higieny pracy

Wiesław Stypa

Wytyczne zabezpieczenia prac niebezpiecznych pożarowo.

Przygotowanie budynku, pomieszczeń i rejonu do prowadzenia prac niebezpiecznych pożarowo polega na :

1. oczyszczeniu pomieszczeń lub miejsc, gdzie będą wykonywane prace, z wszelkich palnych materiałów lub zanieczyszczeń,
2. odsunięciu na bezpieczną odległość od miejsca prowadzenia prac wszelkich przedmiotów palnych lub niepalnych w opakowaniach palnych,
3. zabezpieczeniu przed działaniem rozprysków spawalniczych wszelkich materiałów i urządzeń palnych, których usunięcie na bezpieczną odległość nie jest możliwe, przez osłonięcie ich arkuszami blachy, płytami gipsowymi, itp.
4. sprawdzeniu, czy znajdujące się w sąsiednich pomieszczeniach materiały lub przedmioty podatne na zapalenie na skutek przewodnictwa cieplnego bądź rozprysków spawalniczych nie wymagają zastosowania lokalnych zabezpieczeń,
5. uszczelnieniu materiałami niepalnymi wszelkich przelotowych otworów instalacyjnych, kablowych, wentylacyjnych itp. znajdujących się w pobliżu miejsca prowadzenia prac,
6. zabezpieczeniu przed rozpryskami spawalniczymi lub uszkodzeniami mechanicznymi kabli, przewodów elektrycznych, gazowych oraz instalacyjnych z palną izolacją, o ile znajdują się w zasięgu zagrożenia spowodowanego pracami niebezpiecznymi pożarowo,
7. sprawdzeniu czy w miejscu planowych prac nie prowadzono tego dnia prac malarskich lub innych przy użyciu substancji łatwo zapalnych,
8. przygotowaniu w miejscu dokonywania prac niebezpiecznych pożarowo m. in.
 - :napelnionych wodą metalowych pojemników na rozgrzane odpadki drutu spawalniczego, elektrod itp.,
 - materiałów osłonowych izolacyjnych niezbędnych do zabezpieczenia toku prac,
 - niezbędnego sprzętu pomiarowego np. do pomiaru stężeń par i gazów palnych w rejonie prowadzenia prac,
 - podręcznego sprzętu gaśniczego,
9. zapewnieniu stałej drożności przejść i wyjść ewakuacyjnych z miejsca prowadzenia prac niebezpiecznych pożarowo.

W trakcie wykonywania prac niebezpiecznych pożarowo przy użyciu cieczy, gazów i płynów mogących tworzyć z powietrzem mieszaniny wybuchowe należy przestrzegać następujących zasad :

1. na stanowiskach pracy mogą znajdować się stosowane tam ciecze, gazy i pyły palne w ilości niezbędnej do prowadzenia prac z zapasem umożliwiającym utrzymanie ciągłości pracy danej zmiany,
2. zapas substancji znajdującej się na stanowisku pracy powinien być przechowywany w niepalnych (lub innych dopuszczalnych), nietłukących się i szczelnych opakowaniach, ustawianych w odległości co najmniej 1 m od źródeł wydzielania ciepła,
3. zabronione jest pozostawianie i przechowywanie zbędnych materiałów palnych i przedmiotów nie wykorzystywanych do wykonywania prac niebezpiecznych pożarowo, opróżnionych opakowań itp.
4. po zakończeniu prac wszystkie naczynia i pojemniki należy szczelnie zamknąć lub zabezpieczyć w inny sposób przed emisją do otoczenia znajdujących się w nich substancji tworzących z powietrzem mieszaniny wybuchowe,
5. należy na bieżąco usuwać w miarę gromadzenia się wszelkiego rodzaju odpady związane z prowadzeniem prac (np. resztki cieczy palnych, zużyte szmaty i czyściwo, wióry, trociny),

- składować je w przeznaczonych do tego celu pojemnikach i wynosić na zewnątrz obiektu w wyznaczone miejsca,
6. ciecze, gazy i pyły oraz ich pozostałości nie powinny zalegać na urządzeniach, stanowiskach, w przewodach wentylacyjnych, na przewodach instalacji elektrycznych i na podłożu,
 7. we wszystkich pomieszczeniach (strefach), w których do prowadzenia prac używane są lub przechowywane ciecze, gazy i pyły mogące tworzyć z powietrzem mieszaniny wybuchowe, zabronione jest stosowanie otwartego ognia, palenie tytoniu oraz używanie narzędzi i innych przedmiotów mogących powodować iskrzenie,
 8. zabrania się prowadzenia prac niebezpiecznych pożarowo z użyciem otwartego ognia oraz eksploatacji urządzeń elektrycznych bez stosownych atestów w pomieszczeniach (urządzeniach) zagrożonych wybuchem lub pomieszczeniach, w których wcześniej wykonywano inne prace związane z użyciem łatwopalnych cieczy lub palnych gazów, prace te mogą być prowadzone wyłącznie wtedy, gdy stężenie par cieczy lub gazów w pomieszczeniu nie przekracza 10 % ich dolnej granicy wybuchowości,
 9. podgrzewanie substancji niebezpiecznych pożarowo w naczyniach i urządzeniach do tego celu nie przeznaczonych jest zabronione.

Miejsca wykonywania prac niebezpiecznych pożarowo należy wyposażyć w sprzęt gaśniczy w ilości i rodzaju umożliwiającym likwidację wszystkich źródeł pożaru.


Po zakończeniu prac niebezpiecznych pożarowo w pomieszczeniu i pomieszczeniach sąsiednich należy przeprowadzić dokładną kontrolę, mającą na celu stwierdzenie, czy nie pozostawiono tłących się lub żarzących cząstek w rejonie prowadzenia prac, i czy nie występują jakiegokolwiek objawy pożaru oraz czy sprzęt (np. spawalniczy) został zdemontowany, odłączony od źródeł zasilania i należycie zabezpieczony przed dostępem osób postronnych. Kontrolę taką należy ponowić po upływie 4 godzin, a następnie 8 godzin; licząc od czasu zakończenia prac niebezpiecznych pożarowo (czasookres i ilość kontroli ustala komisja w protokole zabezpieczenia prac niebezpiecznych pożarowo, w zależności od stopnia zagrożenia).

Prace niebezpieczne pożarowo powinny być wykonywane wyłącznie przez osoby do tego upoważnione, posiadające odpowiednie kwalifikacje, zaś sprzęt używany do wykonywania prac powinien być sprawny technicznie i zabezpieczony przed możliwością wywołania pożaru.

Butle ze sprężonymi gazami mogą znajdować się na terenie obiektu wyłącznie w okresie prac i pod stałym nadzorem.

W przypadku prowadzenia prac spawalniczych na wysokości, butli z gazem palnym nie należy ustawiać w rejonie bezpośredniego oddziaływania spadających rozprysków spawalniczych.

BURMISTRZ


mgr inż. Romuald Garczewski

INSPEKTOR
bezpieczeństwa i higieny pracy


Wiesław Stypa



Staszów , dnia 201....r.

OŚWIADCZENIE

Ja, niżej podpisany (a), niniejszym oświadczam, że zapoznałem (am) się z obowiązkami i zadaniami w zakresie zapobiegania powstawaniu i rozprzestrzenianiu się pożarów oraz z zadaniami i obowiązkami na wypadek powstania pożaru zawartymi w Instrukcji Bezpieczeństwa Pożarowego

URZĘDU MIASTA I GMINY W STASZOWIE
(nazwa jednostki organizacyjnej)

.....
(podpis pracownika)

INSPEKTOR
bezpieczeństwa i higieny pracy

Wiesław Stypa



**ZADANIA I OBOWIAZKI
WSZYSTKICH PRACOWNIKÓW BEZ WZGLĘDU
NA ZAJMOWANE STANOWISKO**

Wszyscy pracownicy są zobowiązani:

1. Przejść przeszkolenie wstępne w zakresie ochrony przeciwpożarowej w celu zapoznania się z obowiązkami i zadaniami w zakresie zapobiegania pożarom oraz ich zwalczaniu.
2. Brać udział w informacyjnym szkoleniu ppoż.
3. W przypadku zmian rodzaju i charakteru pracy po przejściu na nowe stanowisko pracy zapoznać się z instrukcjami obowiązującymi w danym miejscu pracy.
4. Znać i przestrzegać postanowienia regulaminu ochrony przeciwpożarowej.
5. Zgłaszać przełożonemu o wszelkich niedociągnięciach i brakach mogących być przyczyną powstania lub rozprzestrzeniania się pożaru.
6. Dbać o właściwy stan bezpieczeństwa pożarowego zakładu a w szczególności na swoim stanowisku pracy.
7. Wykonywać pracę w warunkach pożarowo bezpiecznych dla siebie i otoczenia, a o ile istnieją usterki należy starać się je usunąć we właściwym zakresie lub w przypadku niemożliwości ich usunięcia zgłosić niezwłocznie przełożonemu.
8. Przestrzegać porządku i czystości na stanowisku pracy.
9. Znać sposoby alarmowania straży pożarnej oraz użycia podręcznego sprzętu gaśniczego.
10. W razie powstania pożaru lub innego miejscowego zagrożenia należy niezwłocznie zaalarmować osoby znajdujące się w strefie zagrożenia oraz najbliższą straż pożarną lub Policję.
11. Przystąpić do akcji ratowniczej oraz do podporządkowania się w tym zakresie zarządzeniom kierującego tą akcją.
12. Pracownikom zabrania się!
 - używać piecyków, grzałek i kuchenek elektrycznych w pomieszczeniach zakładu bez zezwolenia,
 - palić tytoniu na terenie budynku UMiG Staszów,
 - przechowywać w szafkach pracowniczych i na stanowisku pracy materiały łatwopalne, wybuchowe lub żrące,
 - wieszac fartuchów, ubrań roboczych oraz innych części garderoby i ręczników na urządzeniach grzewczych i elektrycznych,

- dokonywać samowolnie jakichkolwiek napraw w przypadku uszkodzeń w przewodach lub urządzeniach elektrycznych,
- naprawiać we własnym zakresie bezpieczników instalacji elektrycznej,
- tarasować dróg i przejść ewakuacyjnych oraz dróg pożarowych,
- zastawiać masą towarową dojść do podręcznego sprzętu gaśniczego, hydrantów, tablic rozdzielczych, wyłączników i gniazd elektrycznych,
- używać lub obsługiwać nie posiadając uprawnień urządzeń energetycznych, urządzeń pod ciśnieniem, spawarek, wytwornic, podnośników itp,
- wykonywać prace z otwartym ogniem lub mogących spowodować niebezpieczeństwo pożaru bez odpowiedniego zabezpieczenia przeciwpożarowego i sprawdzenia po ich zakończeniu, czy ogień nie został zaprószony,
- wykonywać jakiegokolwiek prace nie przewidziane procesem technologicznym, instrukcją czy poleceniem przełożonego stwarzające zagrożenie pożarowe.

12. Sprawdzić, czy po zakończeniu pracy w pomieszczeniach nie został zaprószony ogień, czy światło i urządzenia zostały wyłączone.

INSPEKTOR
bezpieczeństwa i higieny pracy
Wiesław Stypa

WSt

Instrukcja przeciwpożarowa dla budynków i pomieszczeń administracyjno-biurowych

W celu zapobiegania powstawaniu pożarów w budynkach i pomieszczeniach administracyjno-biurowych, zobowiązuje się pracowników zakładu do przestrzegania niżej wymienionych zasad przeciwpożarowych:

1. Zabrania się używania otwartego ognia (maszynek, świec itp.) w pomieszczeniach, gdzie składowane są materiały palne: papier, tektura, odzież itp.
2. Zabrania się instalowania przenośnych pieców (koksowników, elektrycznych i innych) bez zgody ochrony przeciwpożarowej.
3. Zabrania się używania do rozpalania w piecach płynów łatwo palnych (benzyna, spirytus).
4. Zabrania się składowania na grzejnikach centralnego ogrzewania i piecach materiałów palnych i innych. Urządzenia i sprzęt, jak: szafy, krzesła, wieszaki itp. winny być ustawione co najmniej 50 cm od urządzeń grzejnych.
5. Zabrania się owijania żarówek elektrycznych papierem.
6. Zabrania się wymiany bezpieczników i naprawy urządzeń elektrycznych przez osoby nieupoważnione, czynności te winien wykonywać elektryk zakładowy.
7. Oświetlenie elektryczne, maszyny i inne urządzenia zasilane z sieci elektrycznej, winny być wyłączone po zakończeniu pracy.
8. Zabrania się zastawiania drzwi wejściowych i korytarzy meblami i innymi przedmiotami.
9. Zabrania się magazynowania w piwnicach i na strychach materiałów palnych.
10. Zabrania się zastawiania sprzętu p. pożarowego i używania go do celów niezwiązanych z gaszeniem pożaru.
11. W pomieszczeniach biurowych i administracyjnych winna być zachowana czystość. Niedopałki papierosów wrzucać wyłącznie do popielniczek.
12. Przy każdym aparacie telefonicznym winna być umieszczona wywieszka z numerem telefonu straży pożarnej, pogotowia ratunkowego i policji.
13. W wypadku powstania pożaru należy bezzwłocznie zaalarmować straż pożarną i przystąpić do gaszenia pożaru przy pomocy podręcznego sprzętu p. pożarowego.
14. W pomieszczeniach nie wolno otwierać okien, by nie stwarzać przeciągów umożliwiających rozprzestrzenienie się pożaru.
15. Każdy pracownik zakładu zobowiązany jest brać udział w akcji likwidacji pożaru i ewakuacji mienia zakładowego, jak również wykonywać bezwzględnie polecenia kierującego akcją gaszenia pożaru.
16. Każdy pracownik zakładu zobowiązany jest przejść przeszkolenie p. pożarowe i znać zasady posługiwania się sprzętem p. pożarowym oraz postępowania na wypadek powstania pożaru.
17. W wypadku stwierdzenia zagrożenia pożarowego zobowiązuje się każdego pracownika do zgłaszania powyższego Kierownikowi Zakładu lub odpowiednim służbom.

NIEPRZESTRZEGANIE PRZEPISÓW NINIEJSZEJ INSTRUKCJI PRZECIWPOŻAROWEJ POCIĄGA ZA SOBĄ KONSEKWENCJE ADMINISTRACYJNE I KARNE.

Opracował:

.....

Zatwierdził:

.....

INSPEKTOR
bezpieczeństwa i higieny pracy

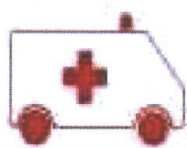
Wiesław Stypa

H. Sobiech



STRAŻ POŻARNA

998



POGOTOWIE

999



POLICJA

997



STRAŻ MIEJSKA

986



POGOT. GAZOWE

992



POGOT. WOD.-KAN.

994



POGOT. CIEPŁOWN.

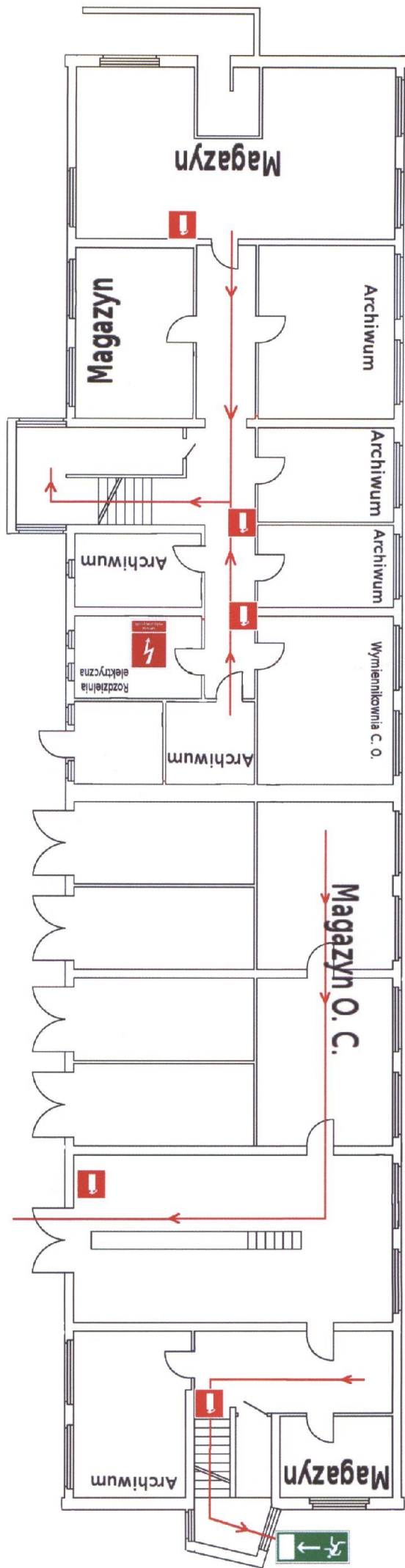
993



POGOT. ENERGET.

991

RZUT PIWNIC



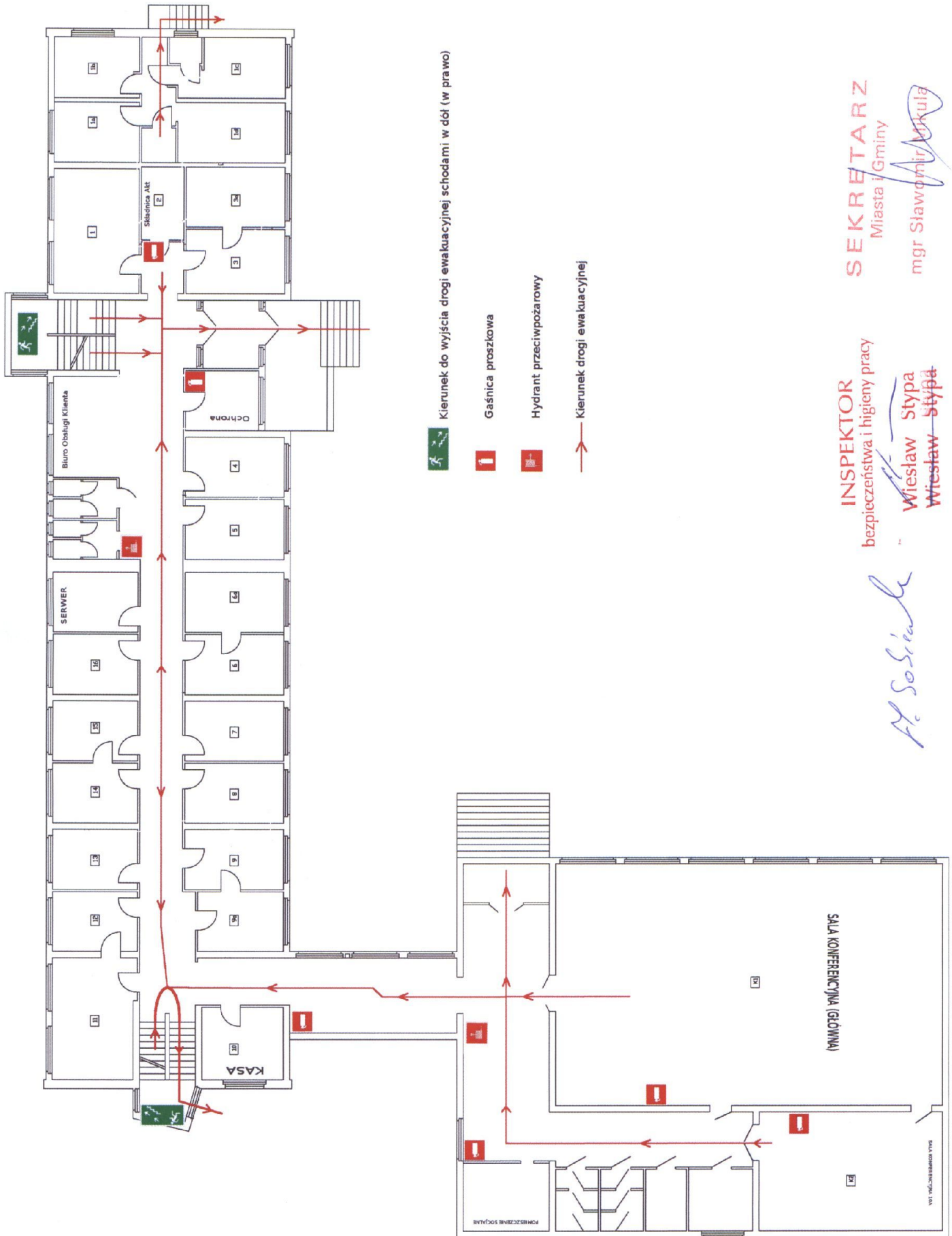
 Główny wyłącznik prądu
 Gaśnica proszkowa

SEKRETARZ
 Miasta i Gminy
mgr Sławomir Mikulaj

INSPEKTOR
 bezpieczeństwa i higieny pracy
Wiesław Stypa

H. Sobiech

RZUT PARTERU

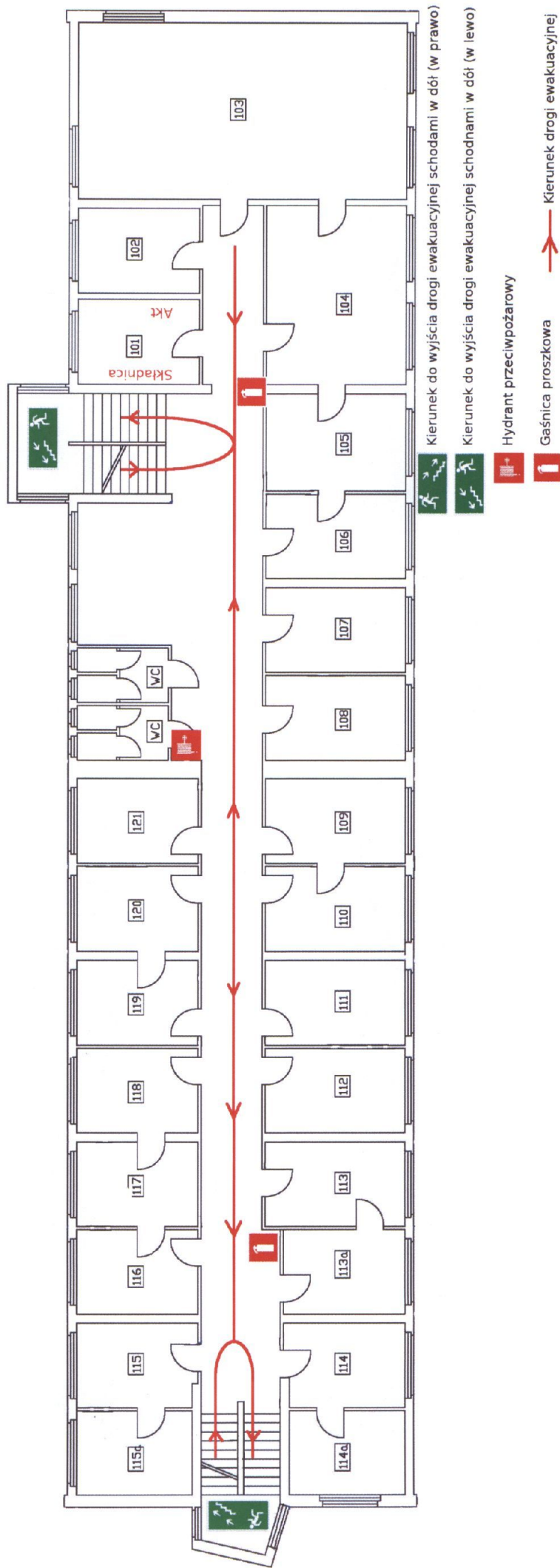


INSPEKTOR
 bezpieczeństwa i higieny pracy
Wiesław Stypa
Wiesław Stypa

SEKRETARZ
 Miasta i Gminy
mgr Sławomir Mikulaj

A. Sosin

RZUT I PIĘTRA



SEKRETARZ

Miasta i Gminy

mgr Sławomir *[Signature]*

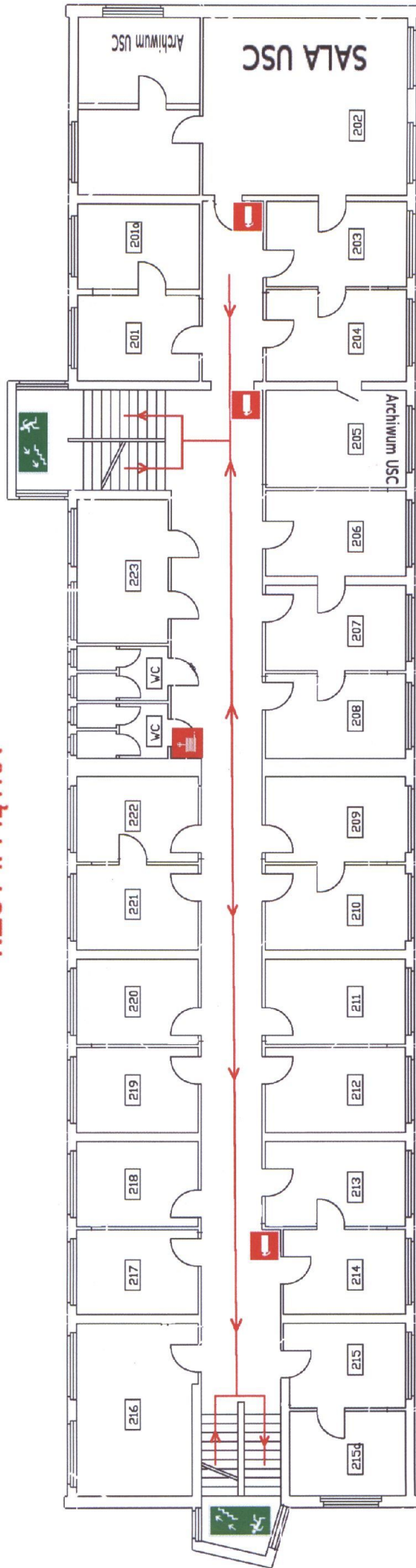
INSPEKTOR

bezpieczeństwa i higieny pracy

[Signature]
Wiesław Stypa

[Signature]

RZUT II PIĘTRA



SEKRETARZ
Miasta i Gminy

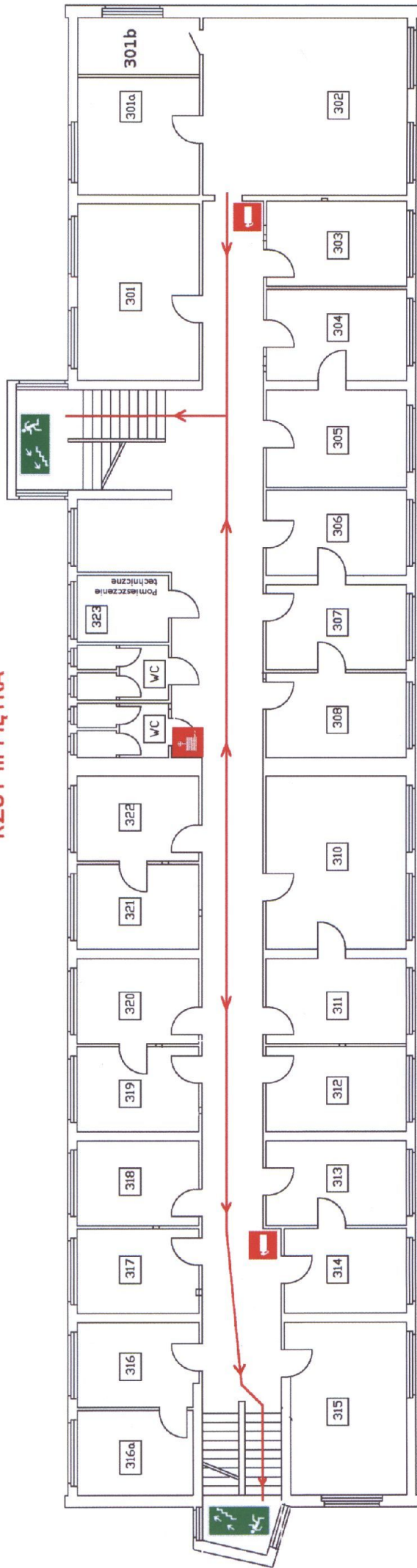
mgr Sławomir MNKOWIA

INSPEKTOR
bezpieczeństwa i higieny pracy

Wiesław Stypa

M. Sobinich

RZUT III PIĘTRA



Hydrant przeciwpożarowy
Gaśnica proszkowa

Kierunek do wyjścia ewakuacyjnego schodami w dół (w lewo)
Kierunek do wyjścia ewakuacyjnego schodami w dół (w prawo)

SEKRETARZ
Miasta i Gminy
mgr Sławomir Mikuda

INSPEKTOR
bezpieczeństwa i higieny pracy
Wiesław Stypa

M. Sosniński

**Pracownicy wyznaczeni
do
wykonywania działań w zakresie zwalczania pożarów
i ewakuacji pracowników**

Lp.	Imię	Nazwisko	Miejsce wykonywania pracy (nazwa wydziału/komórki organizacyjnej)	Numer telefonu służbowego stacjonarnego	Numer telefonu służbowego komórkowego	NR POKOJU
1	GABRIEL	GAJDOWSKI	OOS	15 864 8315 wew 315		115
2	MARIUSZ	SOBIENIAK	OOS	15864 8325 wew 325		107

BURMISTRZ

Romuald Garczewski
mgr inż. Romuald Garczewski

.....
(podpis pracodawcy lub osoby upoważnionej)